

स्थापना: २०-२-१९६० रजि. नं. २४०८७  
आरबीएल नं.: यु.बी.डी/एम.एच.६५४ पी. दि.१९-११-१९८६

# 66 | वा | वार्षिक अहवाल

सन २०२४-२०२५

ऑडिट वर्ग - 'अ'



आपली सर्वाची बँक...



स्थापना: २०-२-१९६० रजि. नं. २४०८७

आरबीएल नं.: यु.बी.डी/एम.एच.६५४ पी. दि. १९-११-१९८६

## दि आष्टा पीपल्स को-ऑप.बँक लि;आष्टा.

ता.वाळवा, जि.सांगली. फोन (०२३४२) २४३२७८, २४३२७९

(महाराष्ट्र राज्य कार्यक्षेत्र)

► Email-apcbshta@rediffmail.com

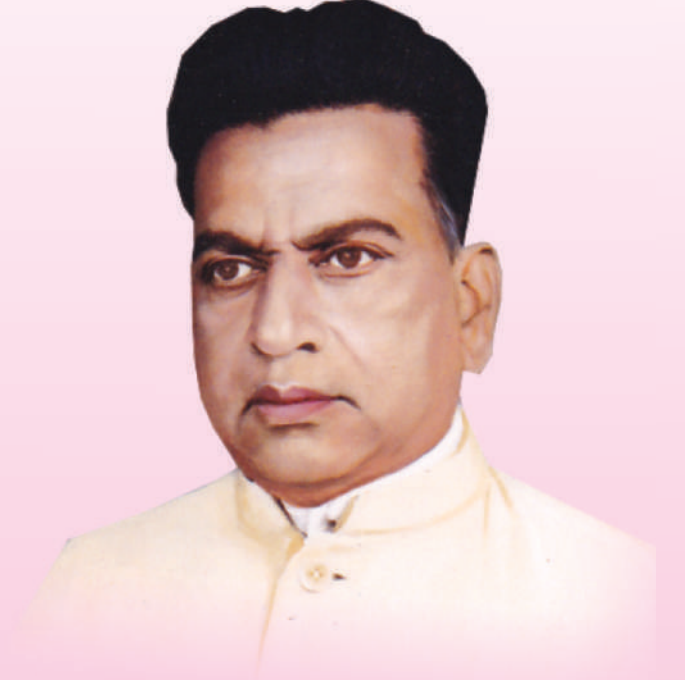
► website-ashtapeoplesbank.com

बँकेचे शिल्पकार



स्व.आण्णासाहेब तात्यासो आवटी

आपले प्रेरणास्थान



स्व.बाळासाहेब बापूसो वग्याणी

आपले श्रध्दास्थान



स्व.जिनदत्त आण्णा थोटे

अंत : करणात आमच्या चिरंतन राहतील  
तुमच्या प्रेमळ आठवणी,  
ओलावा मायेचा तुमचा  
राहिल आमच्या जीवनी  
वात्सल्याचा आदर्श तुमचा,  
ठेवू सतत स्मरणी...!



श्री.बबन जिनदत्त थोटे  
चेअरमन

# विद्यमान संचालक मंडळ



श्री.विराज शंकरराव शिंदे  
व्हा.चेअरमन



श्री.दिलीप बाळासाहेब वग्याणी  
संचालक



श्री.जयदिप सुकुमार थोटे  
संचालक



श्री.कौशिक दिलीप वग्याणी  
संचालक



श्री.फंचू कुबेर हालुंडे  
संचालक



श्री. अनिल बाळासो चौगुले  
संचालक



श्री.सुरेश जिनगोंडा पाटील  
संचालक



श्री.राहुल राजेंद्र पाटील  
संचालक



श्री.सुनिल सुधाकर वाडकर  
संचालक



श्री.संदिप राजेंद्र आवटी  
संचालक



श्री.अनिल जयसिंगराव पाटील  
संचालक



श्री.डॉ.अनिल सोनवा निर्मळे  
संचालक



श्री.रामचंद्र ईश्वरा सिध्द  
संचालक



श्री.विष्णू जिनाप्पा वारे  
संचालक



श्रीमती. शुभदा सुरेश चौगुले  
संचालिका



सौ.सविता सतिश आवटी  
संचालिका



श्री.विनोद राजगोंडा पाटील  
तज्ञ संचालक



श्री.संपत पारीसा देमाण्णा  
तज्ञ संचालक



श्री. सुमंत मधुकर सरनाईक  
मुख्य कार्यकारी अधिकारी



श्री.मारुती भिमाण्णा मासाळ  
सहा. मुख्य कार्यकारी अधिकारी



श्री.दिलीप बाळासाहेब वग्याणी  
चेअरमन

# अहवाल सात्तातील संचालक मंडळ

सन २०२४-२०२५



श्री.डॉ.अनिल सोनवा निर्मळे  
व्हा.चेअरमन



श्री.बबन जिनदत्त थोटे  
संचालक



श्री.जयदिप सुकुमार थोटे  
संचालक



श्री.कौशिक दिलीप वग्याणी  
संचालक



श्री.फंचू कुबेर हालुडे  
संचालक



श्री.विराज शंकरराव शिंदे  
संचालक



श्री. अनिल बाळासाो चौगुले  
संचालक



श्री.सुरेश जिनगोंडा पाटील  
संचालक



श्री.राहुल राजेंद्र पाटील  
संचालक



श्री.सुनिल सुधाकर वाडकर  
संचालक



श्री.संदिप राजेंद्र आवटी  
संचालक



श्री.अनिल जयसिंगराव पाटील  
संचालक



श्री.रामचंद्र ईश्वरा सिध्द  
संचालक



श्री.विष्णू जिनाप्पा वारे  
संचालक



श्रीमती. शुभदा सुरेश चौगुले  
संचालिका



सौ.सविता सतिश आवटी  
संचालिका



श्री.विनोद राजगोंडा पाटील  
तज्ञ संचालक



श्री.संपत पारीसा देमाण्णा  
तज्ञ संचालक



श्री. सुमंत मधुकर सरनाईक  
मुख्य कार्यकारी अधिकारी



श्री.मारुती भिमाण्णा मासाळ  
सहा. मुख्य कार्यकारी अधिकारी



# दि आषटा पीपल्स को-ऑपरेटीव्ह बँक लिमिटेड, आषटा.

## \* विद्यमान संचालक मंडळ \*

मा.श्री.बबन जिनदत्त थोटे (डी.एम.ई)	(दि. २०/०६/२०२५ पासून) चेअरमन
मा.श्री.विराज शंकरराव शिंदे (बी.ए)	(दि. २०/०६/२०२५ पासून) व्हा.चेअरमन
मा.श्री.दिलीप बाळासो वग्याणी (बी.ए.ऑनर्स)	संचालक
मा.श्री.जयदिप सुकुमार थोटे (एम.कॉम,जी.डी.सी.अॅण्ड ए)	संचालक
मा.श्री.कौशिक दिलीप वग्याणी(बी.कॉम,एम.बी.ए.फायनान्स)	संचालक
मा.श्री.फंचू कुबेर हालुंडे	संचालक
मा.श्री.अनिल बाळासो चौगुले (एम.एस.सी.अॅग्री)	संचालक
मा.श्री.सुरेश जिनगोंडा पाटील (बी.कॉम)	संचालक
मा.श्री.राहुल राजेंद्र पाटील (एफ.वाय.बी.ए.)	संचालक
मा.श्री.सुनिल सुधाकर वाडकर (एफ.वाय.बी.ए.)	संचालक
मा.श्री.संदिप राजेंद्र आवटी	संचालक
मा.श्री.अनिल जयसिंगराव पाटील (बी.ए.इकॉनॉमीक्स)	संचालक
मा.डॉ.श्री.अनिल सोनबा निर्मळे (बी.ए.एम.एस.)	संचालक
मा.श्री.रामचंद्र ईश्वरा सिध्द	संचालक
मा.श्री.विष्णू जिनाप्पा वारे	संचालक
मा.श्रीमती शुभदा सुरेश चौगुले (बी.कॉम.)	संचालिका
मा.सौ.सविता सतिश आवटी	संचालिका
मा.श्री.विनोद राजगोंडा पाटील (सी.ए.)	स्वि. तज्ञ संचालक
मा.श्री.संपत पारीसा देमाण्णा (बी.कॉम.)	स्वि. तज्ञ संचालक
मा.श्री.सुमंत मधुकर सरनाईक (बी.कॉम,एल.एल.बी.,सीएआयआयबी )	मुख्य कार्य. अधिकारी
मा.श्री.मारुती भिमाण्णा मासाळ (बी.कॉम)	सहा. मुख्य कार्य. अधिकारी



# दि आष्टा पीपल्स को-ऑपरेटीव्ह बँक लिमिटेड, आष्टा.

## \* अहवाल सालातील संचालक मंडळ \*

मा.श्री.दिलीप बाळासो वग्याणी (बी.ए.ऑनर्स)	(दि.१९.०६.२०२५ पर्यंत) चेअरमन
मा.डॉ. श्री. अनिल सोनबा निर्मळे (बी.ए.एम.एस.)	(दि.१९.०६.२०२५ पर्यंत) व्हा.चेअरमन
मा.श्री. बबन जिनदत्त थोटे (डी.एम.ई)	संचालक
मा.श्री. जयदिप सुकुमार थोटे (एम.कॉम,जी.डी.सी.अँड ए)	संचालक
मा. श्री. कौशिक दिलीप वग्याणी (बी.कॉम,एम.बी.ए.फायनान्स)	संचालक
मा. श्री. फंचू कुबेर हालुंडे	संचालक
मा.श्री.विराज शंकरराव शिंदे (बी.ए)	संचालक
मा.श्री.अनिल बाळासो चौगुले (एम.एस.सी.अँग्री)	संचालक
मा.श्री.सुरेश जिनगोंडा पाटील (बी.कॉम)	संचालक
मा.श्री.राहुल राजेंद्र पाटील (एफ.वाय.बी.ए.)	संचालक
मा.श्री.सुनिल सुधाकर वाडकर (एफ.वाय.बी.ए.) )	संचालक
मा.श्री. संदिप राजेंद्र आवटी	संचालक
मा.श्री. अनिल जयसिंगराव पाटील(बी.ए.इकॉनॉमीक्स)	संचालक
मा.श्री.रामचंद्र ईश्वरा सिध्द	संचालक
मा.श्री.विष्णू जिनाप्पा वारे	संचालक
मा.श्रीमती शुभदा सुरेश चौगुले (बी.कॉम.)	संचालिका
मा.सौ.सविता सतिश आवटी	संचालिका
मा.श्री.विनोद राजगोंडा पाटील (सी.ए.)	स्वि. तज्ञ संचालक
मा.श्री.संपत पारीसा देमाण्णा (बी.कॉम.)	स्वि. तज्ञ संचालक
मा.श्री.सुमंत मधुकर सरनाईक (बी.कॉम, एलएलबी,सीएआयआयबी )	मुख्य कार्य.अधिकारी
मा. श्री. मारुती भिमाण्णा मासाळ (बी.कॉम)	सहा. मुख्य कार्य.अधिकारी



# दि आषटा पीपल्स को-ऑपरेटीव्ह बँक लिमिटेड, आषटा.

## \* विनम्र भावपूर्ण श्रध्दांजली \*

अहवाल सालामध्ये भारतातील थोर शास्त्रज्ञ, तंत्रज्ञ, साहित्यिक, जवान, पत्रकार, कलावंत, शिक्षण तज्ञ, तसेच आपल्या बँकेचे माजी मुख्य कार्यकारी अधिकारी कै. सुरेश जयपाल चौगुले तसेच आपल्या बँकेचे सभासद, शाखा संपर्क समिती सदस्य, ठेवीदार व हितचिंतक तसेच दिवंगत झालेल्या व्यक्ती यांना ही सभा नम्रतापूर्वक अभिवादन करून या सर्वांच्या पवित्र स्मृतीस भावपूर्ण श्रध्दांजली अर्पण करित आहे. मृतात्म्यास सदगती व चिरंतन शांती लाभो, हीच परमेश्वर चरणी प्रार्थना.

### ANNEXURE – I

NAME OF THE BANK	- The Ashta People's Co-op.Bank Ltd., Ashta A/p.Ashta, Tal-Walwa, Dist.-Sangli Pin Code 416 301
DATE OF REGISTRATION	- 20/02/1960
DATE & NO.OF.RBI LICENCE	- 19/11/1986 UBD. MH.654P
JURISDICTION	- Entire State of Maharashtra
GSTIN NO.	- 27AACAT3237B1ZU

( As on 31<sup>st</sup> March 2025 – Figures in Lakhs)

### ITEMS

No. Of Branches including H.O	- 24
Member Regular	- 11305
Nominal	-1228
Paid up Share Capital	- 1687.52
Total Reserve and funds	- 5106.34
Deposits (41655.00)	Saving - 4926.77 Current - 1833.10 Fixed - 34895.13
Advances (27806.90)	Secured - 27431.71 Unsecured - 375.19
Total % of Priority Sector	- 83.90
Total % of Weaker Sector	- 50.33
Borrowings	- ---
Investment- Others	- 17861.15
Overdues %	- 2.16
Audit Classification	- "A"
Profit for the Year	- 361.77
Total Staff (118)	Staff - 90 Sub Staff - 28
Working Capital	- 49932.80



# दि आष्टा पीपल्स को-ऑपरेटिव्ह बँक लिमिटेड, आष्टा.

## ६६ वी वार्षिक सर्व साधारण सभा नोटीस

(फक्त भागधारक सभासदांचे करीता)

दि आष्टा पीपल्स को-ऑपरेटिव्ह बँक लिमिटेड., आष्टा. या बँकेच्या भागधारक सभासदांची ६६ वी वार्षिक सर्व साधारण सभा रविवार दि.१४/०९/२०२५ रोजी सकाळी ठिक १०.०० वाजता हेव्हन हॉल आष्टा-तासगांव रोड आष्टा येथे खालील विषयांचा विचार करणेसाठी भरणार आहे. तरी बँकेच्या सर्व सभासदांनी सभेस वेळेवर उपस्थित रहावे अशी नम्र विनंती.

### - सभेपुढील विषय-

- १) मागील दि.०८/०९/२०२४ रोजी झालेल्या वार्षिक सर्व साधारण सभेच्या कामकाजाचे वृत्तांत वाचून कायम करणे.
- २) मा.संचालक मंडळाचा अहवाल, वैधानिक लेखापरिक्षक यांचे कडून आलेला दि.३१ मार्च २०२५ या वर्षाअखेरचा ताळेबंद व नफा-तोटा पत्रक स्वीकृतकरणे.
- ३) मा.संचालक मंडळाने सुचविलेल्या सन २०२४-२०२५ चे नफ्याच्या विनियोगास मान्यता देणे.
- ४) सन २०२४-२०२५ या वर्षा अखेरील वैधानिक लेखापरिक्षकांच्या अहवालाची वाचून नोंद घेणे. व सन २०२३-२०२४ च्या लेखापरिक्षण अहवालाच्या दोष दुरूस्तीस मान्यता देणे.
- ५) सन.२०२५-२६ करीता वैधानिक लेखापरिक्षकांच्या नेमणूकीबाबत रिझर्व्ह बँकेच्या निर्देशकानुसार केलेल्या नेमणुकीची नोंद घेणे व मान्यता देणे.
- ६) सन २०२६-२०२७ या आर्थिक वर्षाकरीता अंतर्गत हिशोब तपासणीस नेमणूकीस मंजूरी देणे व त्यांचा मेहनताना ठरविणे.
- ७) सन २०२५-२०२६ या आर्थिक वर्षासाठीचे खर्चाचे अंदाजपत्रक मंजूर करणे व सन २०२४-२०२५ मध्ये अंदाजपत्रकापेक्षा जादा झालेल्या खर्चास मंजूरी देणे.
- ८) मा.संचालक मंडळ व त्यांचे नातेवाईक यांना दिलेल्या कर्जाची वाचून नोंद घेणे.
- ९) बँकेने सन २०२४-२०२५ मध्ये इमारत,संगणक साठी केलेल्या गुंतवणूकीस मान्यता देणे.
- १०) सन २०२५-२०२६ सालामध्ये कराव्या लागणा-या भांडवली गुंतवणूकीस (उदा. जागा, इमारत, फर्निचर, संगणक इ.) मंजूरी देणे.
- ११) एक रकमी कर्ज परत फेड व तडजोड योजने अंतर्गत वसुलीस सवलत देण्यात आलेल्या कर्ज खात्यांची नोंद घेवून त्यास मंजूरी देणे.
- १२) बुडीत (अफरातफर) कर्जाची नोंद घेवून ती निर्लेखित करणेस मंजूरी देणे.
- १३) वार्षिक सर्व साधारण सभेस अनुपस्थित असणा-या सभासदांची अनुपस्थिती क्षमापित करणे.
- १४) मा. अध्यक्षीय परवानगीने ऐनवेळी येणा-या विषयांचा विचार करणे.

ठिकाण- आष्टा

दिनांक - ३०-०८-२०२५

मा.संचालक मंडळाचे आदेशावरून

**श्री.सुमंत मधुकर सरनाईक**

मुख्य कार्यकारी अधिकारी

### विशेष सूचना -

- १) अहवाल, ताळेबंद, नफा-तोटा पत्रक व नोटीसीमधील इतर बाबीबाबत सभेमध्ये काही प्रश्न विचारावयाचे असल्यास सभासदांनी दि. १०/०९/२०२५ पुर्वी बँकेच्या मुख्य कार्यालयाकडे लेखी विचारणा करावी.
- २) गणसंख्येच्या अभावी सभा तहकूब झाल्यास सदर सभा त्याच दिवशी त्याच ठिकाणी अर्धा तासानंतर चालू होईल. त्यास गणसंख्येची मर्यादा राहणार नाही.
- ३) सन २०२४-२५ चा वार्षिक अहवाल नजीकच्या शाखेत तसेच बँकेच्या [www.ashtapeoplesbank.com](http://www.ashtapeoplesbank.com) या वेब साईटवर उपलब्ध आहे.
- ४) सर्व सन्माननीय सभासदांना बँकेच्या नजीकच्या शाखेमध्ये संपर्क साधून मोबाईल क्रमांक , ई-मेल आयडी,व्हॉटसअप सुविधा असलेल्या मोबाईल क्रमांकाचीच नोंद करावी म्हणजेच बँकेला संपर्क करणे सोयीचे होईल.
- ५) ज्या सभासदांना अहवाल मिळाला नाही त्यांनी नजीकच्या शाखेशी संपर्क साधावा.

६६ वा वार्षिक अहवाल

४

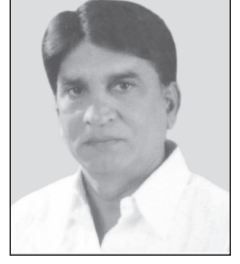
आपली सर्वांगी बँक..

सन २०२४-२५



## ६६ वा वार्षिक अहवाल

सन २०२४-२०२५



### मनोगत.....

सन्माननीय सभासद बंधू भगिनीनो,

प्रथमतः मी बँकेच्या ६६ व्या वार्षिक सर्वसाधारण सभेस उपस्थित राहिले बदल आपणा सर्वांचे मनःपूर्वक स्वागत करतो.

दि.३१ मार्च २०२५ अखेर बँकेचा एकूण व्यवसाय रु.६९४ कोटी ६२ लाख, स्वनिधी रु.६७ कोटी ९४ लाख, गुंतवणूक रु.१७८ कोटी ६१ लाख अशी भक्कम आर्थिक स्थिती आहे. एकूण उत्पन्न रु.४६ कोटी ५४ लाख यातून खर्च रु.३८ कोटी २० लाख वजा जाता बँकेस रु.८ कोटी ३४ लाख इतका ढोबळ नफा झालेला असून त्यामधून आयकर रु. १ कोटी ५२ लाख व तरतुदी रु.३ कोटी २० लाख इतका वजा जाता बँकेस रु.३ कोटी ६२ लाख इतका निव्वळ नफा झालेला आहे.

अहवाल सालात बँकेच्या ठेवीमध्ये वाढ झाली असून वाढीचे प्रमाण १०.६२ टक्के इतके आहे. कर्ज वाटपा मध्ये ही वाढ झाली असून कर्ज वाटप वाढीचा वेग हा ९.९८ टक्के इतका आहे. अहवाल साल अखेर बँकेचा ढोबळ एन.पी.ए. रु. १२ कोटी ३ लाख इतका असून त्याचे येणे कर्जाशी शेकडा प्रमाण ४.३२ टक्के इतके आहे. व निव्वळ एन.पी.ए. प्रमाण हे सालाबाद प्रमाणे शुन्य (०) टक्के आहे. तसेच रु.६ कोटी इतकी थकबाकी असून त्याचे एकूण येणे कर्जाशी शेकडा प्रमाण २.१६ टक्के इतके अल्प आहे. मी आपणांस विनंती करतो की, आपले कर्जाचे हप्ते व व्याजाची रक्कम नियमितपणे भरून बँकेस सहकार्य करावे.

अहवाल साल अखेर बँकेने भांडवल पर्याप्तता प्रमाण १५.२४ टक्के इतके राखले आहे. त्याचप्रमाणे बँकेचा नेटवर्थ रु.३२ कोटी १४ लाख इतका आहे. यावरूनच आपणांस आपल्या बँकेची सक्षमता दिसून येईल.

मी आपणा सर्वांच्या कडून अशी अपेक्षा करतो की, येथुन पुढे देखील या बँकेच्या वाढीसाठी व भक्कम उभारणीसाठी सभासद, ठेवीदार, कर्जदार व हितचिंतक या सर्वांना सक्रीय सहभाग घ्यावा अशी मी सर्व संचालकांच्या वतीने विनंती करतो व नूतन चेअरमन व व्हाईस चेअरमन यांच्या नेतृत्वाखाली बँकेची प्रगतीची घोडदौड अशी चालू राहिल असा मला विश्वास वाटतो. त्यांना माझ्या मनःपूर्वक हार्दिक शुभेच्छा !

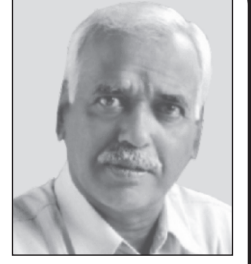
श्री.दिलीप बाळासो वग्याणी

चेअरमन(दि.१९.०६.२०२५ पर्यंत)



# दि आष्टा पीपल्स को-ऑपरेटीव्ह बँक लिमिटेड, आष्टा.

## \* वार्षिक अहवाल सन २०२४-२०२५ आर्थिक प्रगती \*



मी बँकेच्या ६६ व्या वार्षिक सर्वसाधारण सभेस उपस्थित राहिले बद्दल आपणा सर्वांचे मनःपूर्वक स्वागत करतो. आपणा सर्वांच्या प्रेमाच्या व विश्वासाच्या बळावर आपली बँक ही स्थापनेपासूनच प्रगती करीत असून, मला आपल्या बँकेचा ६६ वा वार्षिक अहवाल आपल्यासमोर संचालक मंडळाच्या वतीने सादर करीत असताना विशेष आनंद होत आहे.

### सभासद व भाग भांडवल :-

दि. ३१.०३.२०२५ अखेर एकूण सभासद संख्या ११३०५ इतकी असून, सन २०२४- २०२५ या आर्थिक वर्षात नवीन सभासद ४३७ इतके झाले असून मयत व राजीनामा या कारणे मुळे २२७ सभासद कमी झाले आहेत. सन २०२४- २०२५ या आर्थिक वर्षात वसूल भागभांडवला मध्ये रु. १२९.३७ लाखांनी वाढ होवून वर्षा अखेर वसूल भाग भांडवल रु. १६८७.५२ लाख इतके असून त्याचा वाढीचा वेग ८.३० टक्के इतका आहे.

### राखीव व इतर निधी :-

दि. ३१.०३.२०२४ अखेर बँकेचा राखीव व इतर निधी रु. ४८५९.२४ लाख इतका होता त्यामध्ये अहवाल सालात रु. २४७.१० लाखांनी वाढ होवून वर्षाअखेर रु. ५१०६.३४ लाख इतका झाला आहे. त्याचा वाढीचा वेग ५.०९ टक्के इतका आहे.

### ठेवी :-

दि. ३१.०३.२०२४ अखेर आपल्या बँकेच्या ठेवी रु. ३७६५५.०५ लाख इतक्या होत्या त्यामध्ये अहवाल सालात रक्कम रु. ३९९९.९५ लाखांनी वाढ होवून वर्षाअखेर रक्कम रु. ४१६५५.०० लाख इतक्या झाल्या आहेत. ठेव वाढीचे प्रमाण १०.६२ टक्के इतके आहे. सदर ठेवीमध्ये मुदत ठेव रक्कम रु. ३४८९५.१३ लाख, बचत ठेव रक्कम रु. ४९२६.७७ लाख, तसेच चालू ठेवीमध्ये रक्कम रु. १८३३.१० लाख इतक्या असून एकूण ठेवीमध्ये बचत व चालू ठेव खातेचे प्रमाण १६.२३ टक्के इतके आहे. तसेच बँकेने अहवाल सालात ५ लाखापर्यंतच्या ठेवीचा रक्कम रु. ४७.८८ लाख इतका विमा भरलेला आहे.

### गुंतवणूक :-

रिझर्व्ह बँक ऑफ इंडिया, मुंबई यांचे कडील मार्गदर्शक तत्वानुसार बँकेने आपले गुंतवणूक धोरण तयार केले असून, त्यानुसार बँकेने वर्षाअखेर एकूण गुंतवणूक रक्कम रु. १७८६१.१५ लाख इतकी केली आहे. पैकी रक्कम रु १३३६५.१३ लाख ही सरकारी रोख्यामध्ये केली असून सदर गुंतवणूकीच्या खरेदी विक्री मधून रक्कम रु. ३८.१४ लाख तसेच व्याजापोटी रक्कम रु. ९४४.५० लाख इतके उत्पन्न मिळवलेले आहे. 'त्याचप्रमाणे इतर बँका मुदत ठेवी म्युच्युअल फंड व शेअर्स मध्ये रक्कम रु. ४४९६.०१ लाख इतकी गुंतवणूक केली आहे. त्यामधून बँकेने व्याजापोटी रक्कम रु. २२५.१९ लाख व म्युच्युअल फंड खरेदी विक्री मधून रक्कम रु. ७४.१० लाख इतका नफा मिळविला आहे. यावरून आपणांस आपल्या बँकेने केलेली गुंतवणूक ही सुरक्षित व उत्तम दर्जाची आहे असे निदर्शनास येईल.

### कर्जे :-

दि. ३१.०३.२०२४ अखेर आपल्या बँकेची कर्जे रु. २५२८४.५३ लाख इतकी होती त्यामध्ये अहवाल सालात रक्कम रु. २५२२.३७ लाखांनी वाढ होवून वर्षाअखेर बँकेची एकूण कर्जे रक्कम रु. २७८०६.९० लाख इतकी झालेली आहेत. कर्ज वाढीचे प्रमाण ९.९८ टक्के आहे. कर्ज व्यवहार हा बँकेच्या उत्पन्नाचा मुख्य स्रोत आहे. याकरिता बँकेने कर्ज व्यवहारामध्ये वाढ होणेसाठी चांगले कर्जदार तसेच ग्राहकांची मुलभुत गरज लक्षात घेवून चांगले ग्राहक शोधून कर्ज पुरवठा करीत आहे.



# दि आष्टा पीपल्स को-ऑपरेटीव्ह बँक लिमिटेड, आष्टा.

## थकबाकी व एन.पी.ए. :-

अहवाल सालात बँकेने वसुली मोहीम मोठ्या प्रमाणात राबवून ९७.८४ टक्के इतकी प्रती वर्षाप्रमाणे विक्रमी वसुली केली आहे. १९० खातेदार यांचे कडे रक्कम रु. ५९९.९२ लाख इतकी अल्प थकबाकी राहिली असून त्याचे येणे कर्जाशी प्रमाण २.१६ टक्के इतके अल्प ठेवणेस बँकेस यश आले आहे. त्याचप्रमाणे अहवाल सालात १८८ खातेदार यांचे कडे एन.पी.ए. रक्कम रु. १२०२.५४ लाख इतकी असून सदर एन.पी.ए. कर्जाचे एकूण येणे कर्जाशी शेकडा प्रमाण ४.३२ टक्के इतके असून नेट एन.पी.ए. शुन्य (०) टक्के आहे.

## भांडवल पर्याप्तता प्रमाण :-

रिझर्व्ह बँक ऑफ इंडिया, मुंबई च्या भांडवल पर्याप्तता निकषानुसार भांडवल पर्याप्तता १२ टक्के इतके ठेवणे आवश्यक आहे. आपल्या बँकेने सदरचे प्रमाण १५.२४ टक्के इतके राखले आहे. तसेच वर्षाअखेर बँकेचे नेटवर्थ रु. ३२१४.०४ लाख इतके आहे. यावरूनच आपल्या बँकेची सक्षमता दिसून येते.

## शाखा विस्तार :-

बँकेने ग्राहकांच्या सेवेसाठी व जास्तीत जास्त सुविधा उपलब्ध करून देणेसाठी शाखा विस्तार धोरण तयार केले असून सदर धोरणानुसार बँकेला रिझर्व्ह बँक ऑफ इंडिया मुंबई यांचेकडून चार नवीन शाखांना मंजूरी मिळाली होती त्यास अनुसरून गत अहवाल सालात शंभर फुटी रोड सांगली, इस्लामपूर व पलुस या नवीन तीन शाखा सुरु करणेत आल्या होत्या व ताराबाई पार्क कोल्हापूर ही शाखा अहवाल सालात सुरु करणेत आलेली आहे.

## संचालक व त्यांचे नातेवाईक कर्जे :-

अहवाल सालात संचालक व त्यांच्या नातेवाईकांना रिझर्व्ह बँकेच्या नियमाप्रमाणे ठेवीवरील कर्जाव्यतिरिक्त अन्य कर्जे नव्याने दिलेली नाहीत. परंतू सदस्यांच्या पुर्वीच्या कर्जांमुळे येणे कर्ज दिसत आहेत. सर्व कर्जे नियमित असून, महाराष्ट्र सहकारी संस्था अधिनियम १९६० कलम ७५(२) मधील तरतुदीनुसार संचालक व त्यांचे नातेवाईक यांच्या

## कर्जाची माहिती पुढील प्रमाणे-

(आकडे लाखात)

तपशील	वर्षाच्या सुरुवातीस येणे रक्कम	अहवाल वर्षात वाढ झालेली कर्जे	अहवाल वर्षात वसुल झालेली कर्जे	अहवाल साल अखेर शिल्लक कर्जे	थकबाकी
संचालक कर्जे	८.३५	०.००	८.३५	०.००	०.००
नातेवाईक कर्जे	२१.४१	०.००	२.७३	१८.६८	०.००
एकूण	२९.७६	०.००	११.०८	१८.६८	०.००

## डिपॉझीट एज्युकेशन अँड अवेरनेस फंड (DEAF):-

रिझर्व्ह बँकेच्या डिपॉझीट एज्युकेशन अँड अवेरनेस फंड स्कीम अंतर्गत मागील १० वर्षात केवळ व्याजा व्यतिरिक्त अन्य कोणत्याही खातेवर व्यवहार झाला नसल्यास अशी खाती व खातेवरील रक्कम रिझर्व्ह बँक ऑफ इंडिया, मुंबई कडील डिपॉझीट एज्युकेशन अँड अवेरनेस फंड खाती वर्ग करावी लागतात. अशी रक्कम वर्षाअखेर बँकेने रक्कम रु. १०३.२७ लाख इतकी वर्ग केलेली आहे. तरी सर्व खातेदार यांना आव्हान करतो की, त्यांनी आपले खातेवर नियमित व्यवहार करून रक्कम डीफ फंड खाती जाऊ नये याची दक्षता घेणेत यावी. ज्या खातेदारांनी १० वर्षे व त्यापेक्षा जास्त कालावधीत त्यांचे खातेवर व्यवहार केले नसलेने सदर रक्कम आर बी. आय. कडील डीफ फंड खाती वर्ग झाली आहे अशा खातेदारांनी नजीकच्या शाखेत संपर्क साधून सदर रक्कम परत मिळणेकरीता आवश्यक त्या कागदपत्रांची पूर्तता करावी.



# दि आष्टा पीपल्स को-ऑपरेटीव्ह बँक लिमिटेड, आष्टा.

## संचालक मंडळ व कमिटीया सभा :-

बँकेचे कामकाज सुलभरित्या होणेसाठी रिझर्व्ह बँक ऑफ इंडिया, मुंबई यांच्या मार्गदर्शक तत्वानुसार बँकेच्या संचालक मंडळाने अहवाल सालात संचालक मंडळ सभा व नियुक्त केलेल्या विविध सब-कमिटीच्या सभा खालील प्रमाणे-

अ.नं.	सभा तपशील	सभा संख्या	अ.नं.	सभा तपशील	सभा संख्या
०१	मा. संचालक मंडळ	१८	०९	मा. व्यवस्थापन समिती	१०
०२	मा. लोन सब कमिटी	०८	१०	मा. फ्रॉड मॉनिटरिंग कमिटी	०३
०३	मा. एन.पी.ए. कर्जवसुली कमिटी	०५	११	मा. स्टाफ सब कमिटी	०१
०४	मा. संगणक कमिटी	०९	१२	मा. शाखा मॉनिटरिंग कमिटी	०३
०५	मा. कार्यकारी कमिटी	०४			
०६	मा. ऑडीट सब कमिटी	०५			
०७	मा. गुंतवणूक व निधी नियोजन कमिटी	०४			
०८	मा. जिदंगी व देयता जोखीम कमिटी	११			

## नफा विभागणी :-

अहवाल सालात बँकेस दि.३१.०३.२०२५ अखेर आवश्यक त्या तरतूदी करून निव्वळ नफा रू.३,६१,७६,६३०.२९ इतका झालेला आहे. सदरची नफा विभागणी बँकेच्या मा.संचालक मंडळ मिटींग दि. १८.०८.२०२५ ठराव नं. १३ ने पुढील प्रमाणे केलेली असून आपल्या पुढे मान्यतेसाठी ठेवीत आहोत.

अ.नं.	तपशील	रक्कम
०१	गंगाजळी २५% पेक्षा कमी नाही	१०,४५,०००.००
०२	डिव्हीडंड १४ % प्रमाणे (दि. ३१.०३.२०२५ अखेर वापरलेल्या मुदतीनुसार )	२,१८,४७,८५८.००
०३	गुंतवणूक चढ उतार निधी	४०,००,०००.००
०४	संगणक निधी	३,००,०००.००
०५	इमारत निधी	४,८३,७७२.२९
०६	आय.टी./सायबर सिव्युरीटी निधी	५,००,०००.००
	एकूण -	३,६१,७६,६३०.२९

## समवर्ती अंतर्गत लेखापरिक्षण :-

आपल्या बँकेचे समवर्ती लेखापरिक्षण माहे मार्च २०२५ अखेर पुर्ण झाले असून, सदर लेखापरिक्षणामध्ये मुख्यालय आष्टा, मेनब्रँच आष्टा, सांगली (आंबेडकर रोड), कोल्हापूर (शाहुपुरी), शा. कुपवाड, शा.पेठभाग सांगली,शा.तासगांव यांचे मासिक पध्दतीने तसेच उर्वरीत शाखांचे तिमाही पध्दतीने समवर्ती अंतर्गत लेखापरिक्षण केले आहे. त्यामधील नमूद दोषांची वेळचे वेळी पुर्तता करून घेणेत आलेली आहे.



# दि आष्टा पीपल्स को-ऑपरेटीव्ह बँक लिमिटेड, आष्टा.

## वैधानिक लेखापरिक्षण :-

आपल्या बँकेचे सन २०२४-२०२५ सालाचे वैधानिक लेखापरिक्षण आर.बी.आय.चे दि. २३.०८.२०२४ रोजीचे मंजूरी पत्रा ने तसेच बँकेच्या वार्षिक सर्व सधारण सभा दि.०८.०९.२०२४ ठराव नं.०५ ने नियुक्त केलेल्या मे.एस.डी.मेडदकर अँड कंपनी,सी.ए. यांचे वतीने त्यांचे पार्टनर श्री. गिरीश गोखले सी.ए यांनी पुर्ण केले असून , त्यांनी बँकेच्या कामकाजाबाबत समाधान व्यक्त करून तसेच जरूर त्या मौलीक सुचना करून त्यांनी सन २०२४-२०२५ सालाकरिता बँकेस ऑडीट वर्ग“अ” दिलेला आहे.

## रिझर्व्ह बँक तपासणी :-

दि. ३१.०३.२०२४ व दि. ३१.०३.२०२५ या दोन आर्थिक वर्षांचे बँकींग रेग्युलेशन अँक्ट १९४९ सेक्शन ३५ अंतर्गत रिझर्व्ह बँक ऑफ इंडीया चे तपासणी अधिकारी श्री.शिवमनामा व त्यांचे सहकारी श्री.सी.एम. राव, श्री साकेत वाघेला यांनी अनुक्रमे दि.३१.१२.२०२४ ते दि.०३.०१.२०२५ व दि.२२.०७.२०२५ ते दि.२५.०७.२०२५ या दोन वेगवेगळ्या कालावधीत पुर्ण केले आहे. त्यांनी बँकेच्या कामकाजाबद्दल समाधान व्यक्त केले आहे.

## आदर्श शाखा, आदर्श अधिकारी व सेवक पुरस्कार :-

आपल्या बँकेच्या सेवकांना प्रोत्साहीत करणेसाठी व त्यांनी केलेल्या कामकाजाची पोच देणेसाठी प्रती वर्षाप्रमाणे सेवकांना पुरस्कार प्रदान करणेची परंपरा कायम ठेवून चालू आर्थिक वर्षा मध्ये खालील प्रमाणे आदर्श शाखा, आदर्श सेवक यांची निवड केली आहे. ते खालील प्रमाणे-

स्व.आण्णासाहेब आवटी , आदर्श शाखा- प्रथम क्रमांक:-	मेन ब्रॅच आष्टा	स्व.आण्णासाहेब आवटी , आदर्श शाखाधिकारी	श्री.संदिप बबनराव तांबवेकर
स्व.बाळासाहेब वग्याणी, आदर्श शाखा- द्वितीय क्रमांक :-	शाखा भोसे	आष्टा पीपल्स बँक आदर्श आयटी क्लार्क	श्री.अमोल बाळासो चौगुले
स्व.जिनदत्त थोटे, आदर्श शाखा- तृतीय क्रमांक :-	शाखा इस्लामपूर	स्व.बाळासाहेब वग्याणी, आदर्श क्लार्क	सौ. किशोरी किरण मगदुम
		स्व.जिनदत्त थोटे, आदर्श शिपाई	श्री. कुलभुषण शांतीनाथ शिरोले

शंभर टक्के वसुली झालेल्या शाखा शा.किणी, शा. शाहुपुरी कोल्हापुर, शा.१०० फुटी रोड सांगली, शा.इस्लामपुर, शा.पलुस, शा.ताराबाई पार्क कोल्हापुर

## समारोह :-

आपल्या बँकेचे संस्थापक सहकारमहर्षी स्व. आण्णासाहेब आवटी, स्व.बाळासाहेब वग्याणी, स्व.जिनदत्त थोटे व त्यांचे अन्य सहका-यांनी आखून दिलेल्या ध्येय धोरणानुसार आम्ही बँकेचा कारभार निस्वार्थीपणे सांभाळत असून, येथून पुढेही त्यांनी आखून दिलेल्या धोरणानुसारच कामकाज करीत राहू. बँकेच्या या यशस्वी वाटचालीचे सर्व श्रेय आपले बँकेचे ग्राहक खातेदार यांना तसेच आपण सर्व सभासद यांना जाते. माझ्या कामकाजामध्ये मला सर्व शाखा संपर्क समिती चेअरमन, सदस्य तसेच आपल्या बँकेचे व्हाईस चेअरमन व मा.संचालक सदस्य, मुख्य कार्यकारी अधिकारी यांच्यासह सर्व अधिकारी व सेवक वर्ग यांनीही मला बँक यशोशिखरावर नेण्यास जे सहकार्य केले व मोलाची साथ दिली त्याबद्दल त्यांचाही मी ऋणी आहे.

जयहिंद ...

जय सहकार...

जय महाराष्ट्र...

श्री.बबन जिनदत्त थोटे

चेअरमन(दि. २०/०६/२०२५ पासून)



# दि आष्टा पीपल्स को-ऑपरेटीव्ह बँक लिमिटेड, आष्टा.

## ताळेबंद पत्रक

दि. ३१.०३.२०२४ रुपये      पैसे	भांडवल व देणी	रुपये      पैसे	दि. ३१.०३.२०२५ रुपये      पैसे	एकूण रुपये      पैसे
२५,००,००,०००.००	१) भाग भांडवल अधिकृत भाग भांडवल (२,५०,००,००० शेअर्स प्रत्येकी रू. १० प्रमाणे) खपलेले मागणी वसुल झालेले भांडवल १,६८,७५,१६८ पुर्ण भरणा करणारे			२५,००,००,०००.००
१५,५८,१४,८००.००	अ) व्यक्ती सभासद ब) सहकारी संस्था क) राज्य सरकार		१६,८७,५१,६८०.०० ०,०० ०,००	१६,८७,५१,६८०.००
४८,५९,२४,०४४.०२	२) गंगाजळी व इतर निधी १) गंगाजळी २) इमारत निधी ३) डिव्हीडंड इक्विलायझेशन फंड ४) संशयित व बुडीत कर्ज निधी ५) संशयित व बुडीत कर्ज U/s36(1)VII A ६) इन्व्हेस्टमेंट फ्लक्च्युएशन फंड ७) इन्व्हेस्टमेंट डिप्रीशिएशन रिझर्व्ह ८) नोकर ग्रॅज्युईटी फंड ९) संचालक मंडळ निवडणूक निधी १०) उत्तम जिंदगीवरील आकस्मिक निधी ११) सुवर्ण महोत्सव निधी १२) धर्मादाय फंड १३) संगणक विकास निधी १४) शिक्षण फंड १५) आय.टी. सायबर सिक्युरिटी फंड १६) बी.डी.डी. आर २०२४ (नफा विभागणी) १७) नॉन परफॉर्मिंग इन्व्हेस्टमेंट तरतूद १८) बी.डी.डी. आर तरतूद (Debited P&L)		१२,०८,८६,०६७.५० २,२७,५६,४९६.०३ ४६,००,०००.०० ०.०० ०.०० ४,९३,६१,०००.०० ३,२१,७६,१००.०० १०,६८,६२३.०० १०,४७,२८६.०० १,४५,७५,५००.०० ८,५९,३७२.४५ ६,१४,०००.०० २२,००,०००.०० ३,००,०००.०० १०,००,०००.०० ५१,३२,०६१.०३ २,६६,८२,७७०.०० २२,७३,७४,८२६.९७	५१,०६,३४,१०२.९८
०.००	३) प्राधान्य पुरक सहकारी भागीदारी खाती			०.००
६४,१७,३८,८४४.०२	पुढील पानावर चालू			६७,९३,८५,७८२.९८



# दि आषटा पीपल्स को-ऑपरेटीव्ह बँक लिमिटेड, आषटा.

## दि. ३१ मार्च २०२५ रोजीचा

दि. ३१.०३.२०२४ रुपये      पैसे	मालमत्ता व येणी	रुपये	पैसे	दि. ३१.०३.२०२५ रुपये      पैसे	एकूण रुपये      पैसे
३०,१४,७५,५१९.३१	१) रोकड अ) हातातील रोख शिल्लक ब) राज्य सह. बँक व जि. मध्य. सह बँकेतील व राष्ट्रीयकृत बँकेतील चालू खाती			३,४५,७७,५९०.८० ३०,६८,९५,८४३.३२	३४,१४,७३,४३४.१२
२२,००,५८,५१५.३३	२) इतर बँकेतील शिल्लक अ) चालू ठेव खाती ब) मुदत ठेव(राज्य बँक व जि.मध्य. सह. बँक लि., व राष्ट्रीयकृत बँका व नागरी बँका)			२,०२,४०,६६१.७४ ४१,५८२७,८८०.००	४३,६०,६८,५४१.७४
०.००	३) मागणी व अल्प सुचना ठेव				०.००
१४४,५३,८६,८३७.००	४) गुंतवणूक अ) केंद्र व राज्य सरकार रोखे दर्शनी किंमत १३१२५०००००.०० बाजारभाव किंमत - १३१८५१३१६०.०० ब) १) सहकारी संस्था शेअर्स २) परपेच्युअल नॉन कम्प्यु. प्रीफ्र. शेअर्स- युनिटी स्मॉल फायनान्स ३) इक्विटी वॉरंट ऑफ युनिटी बँक क) १) आय.सी.आय.सी.आय.म्युच्युअल फंड २) निप्पॉन इंडिया म्युच्युअल फंड ५) प्राधान्य पुरक सह. भागीदारी खात्यातून गुंतवणूक			१३३,६५,१३,४४५.०० ४,२०,०००.०० २,६६,८२,७७०.०० ६६,७०,६९०.०० ०.०० ०.००	१३७,०२,८६,९०५.००
०.००	६) कर्जे १) अल्प मुदत कर्जे, कॅश क्रेडिट हुंडी, ओव्हर ड्राफ्टस वगैरे अ) सरकारी व मान्य सिक्युरिटी चे तारणावर ब) इतर तारणावर क) जामिनकीवरील वरील येणे कर्जापैकी १) व्यक्तीशा रू.७७,३४,८४,९१४.७९ २) थकबाकी रू.२,७५,२७,८५१.३४			७७,३४,८४,९१४.७९ ०.०० ७७,२२,२६,९०८.७९ १२,५८,००६.००	२७८,०६,९०,१३५.९५
४४९,५३,७३,५५५.६८	पुढील पानावर				४९२,८५,९९,०१६.८१



# दि आष्टा पीपल्स को-ऑपरेटिव्ह बँक लिमिटेड, आष्टा.

दि. ३१.०३.२०२४ रुपये      पैसे	भांडवल व देणी	रुपये      पैसे	दि. ३१.०३.२०२५ रुपये      पैसे	एकूण रुपये      पैसे
६४,१७,३८,८४४.०२ ३,७६,५५,०५,१५६.७१	मागील पानावरून ४) ठेवी व इतर ठेव खाती १) मुदत ठेव अ) व्यक्तीशा ब) सोसायट्या २) सेव्हींग बँक ठेव अ) व्यक्तीशा ब) सोसायट्या ३) चालू ठेव (कॅश क्रेडीट जमाबाकी) अ) व्यक्तीशा ब) सोसायट्या क) कॅश क्रेडीट जमाबाकी ५) घेतलेली कर्जे ६) वसुलीची बिले (वसुलीसाठी पाठविलेली दुबेरजेप्रमाणे) ७) शाखा मेळ खाते ८) थकव्याज तरतूद ९) व्याज देणे १०) इतर देणी अ) बील्स पेयेबल ब) डिव्हीडंड देणे क) अनामत देणे ड) स्टॅट्युटरी, टॅक्स, लोकल ऑडीट फी देणे इ) नोकर बोनस सानु. अनुदान देणे ई) इतर देणे ११) नफा तोटा सालगुदस्त ताळेबंदाप्रमाणे शिल्लक नफा अधिक चालू वर्षाचा निव्वळ नफा	३०५,२८,६०,८१६.२७ ४३,६६,५२,१२४.०० ४९,२६,७७०८६.०० ०.०० १३,९२,८३,४७४.७५ ३,०२,५५,६२१.१७ १,३७,७०,७४५.९६ ०.०० ०.०० ०.०० ३,३५,७५,८०९.६० ६,६७,०८,७१८.६६ ३,७६,९३,३२८.५७ २३,५८८.५३ १६,४५,७६८.०० ७३,६६१.०० १४,२०,१८८.०० ७९,३८,७८२.०० २,४७,५२,२२१.६८ ०.०० ३,६१,७६,६३०.२९	३४८,९५,१२,९४०.२७ ४९,२६,७७,०८६.०० १८,३३,०९,८४१.८८ ४,४०,०६,९१०.२५ ७,६३,६३,८४७.०० ३,५८,५४,२०९.२१	६७,९३,८५,७८२.९८ ४९६,५४,९९,८६८.१५ ०.०० ०.०० ०.०० ४,४०,०६,९१०.२५ ७,६३,६३,८४७.०० ३,५८,५४,२०९.२१ ५०३,७२,८७,२४७.८८ १,२५,५७,२४२.३१ १,२५,५७,२४२.३१
४५८,०३,६०,७०१.५२	एकूण			५०३,७२,८७,२४७.८८
१,३०,०८,१७७.४०	१२) संभाव्य देणी (Contingent Liability) अ) बँक गॅरंटीज ब) अनक्लेमड डिपॉझीट	२२,३०,०००.०० १,०३,२७,२४२.३१		१,२५,५७,२४२.३१
१,३०,०८,१७७.४०	एकूण			१,२५,५७,२४२.३१

तपासले, माझे ऑडीट शेच्यास अनुसरून बरोबर आहे.

मे. एस. डी. मेडदकर आणि कंपनी  
पार्टनर गिरीष गोखले सी.ए.  
शासकीय लेखापरिक्षक

श्री. ए.बी. वाजे  
सिनियर ऑफीसर  
(ऑडिट)

श्री. एन.व्ही. पाटील  
सिनियर ऑफीसर  
(संगणक)

श्री. एम.एम. थोटे  
सिनियर ऑफीसर  
(कर्जे व विकास)

श्री. पी.बी. आवटी  
सिनियर ऑफीसर  
(प्रशासन व बँकींग)

श्री. ए.बी.आवटी  
सिनियर ऑफीसर  
(गुंतवणूक व अकॉउंट्स)



# दि आषटा पीपल्स को-ऑपरेटीव्ह बँक लिमिटेड, आषटा.

दि. ३१.०३.२०२४ रुपये पैसे	मालमत्ता व येणी	रुपये पैसे	दि. ३१.०३.२०२५ रुपये पैसे	एकूण रुपये पैसे
४४९,५३,७३,५५५.६८	मागील पानावरून २) मध्यम मुदत कर्जे अ) सरकारी व मान्य सिव्थुरीटी चे तारणावर ब) इतर तारणावर क) जामिनकीवरील १) व्यक्तीशा रू. ७१,६२,५३,१८७.५१ २) थकबाकी रू. १,३१,२७,६७८.९२ ३) दिर्घ मुदतीची कर्जे अ) सरकारी व मान्य सिव्थुरीटी चे तारणावर ब) इतर तारणावर क) जामिनकीवरील १) व्यक्तीशा रू. १२९,०९,५२,०३३.६५ २) थकबाकी रू. १,९३,३६,१०८.१५	०.०० ६८,८४,९२,३५३.९१ २,७७,६०,८३३.६०	७१,६२,५३,१८७.५१ १२९,०९,५२,०३३.६५	४९२,८५,१९,०१६.८१
५,४०,४८,७०६.६० ०.००	७) व्याज येणे ८) येणे असलेली बिले (वसुलीसाठी पाठविलेली दुबेरजेप्रमाणे)			६,४१,०७,७९९.२५ ०.००
०.००	९) शाखा मेळ			०.००
९१,९८,९५०.०९	१०) जागा, इमारत व इतर खाते अ) जागा खरेदी ब) इमारत बांधकाम		३७,९४,४८६.२५ ५०,३४,९२०.५४	८८,२९,४०६.७९
९६,००,९०८.०५	११) फर्निचर व फिक्चर अ) ऑफीस फर्निचर/डेडस्टॉक ब) ऑफीस इलेक्ट्रीक फिक्चर		८४,००,८८२.३१ १५,०२,८२४.९८	९९,०३,७०७.२९
१,२१,३८,५८९.१०	१२) इतर मालमत्ता अ) (घसारा वजा जाता) १) लायब्ररी २) कटलरी ३) संगणक मशनरी, सॉफ्टवेअर ४) जनरेटर ५) मोटर सायकल ६) टेलिकॉम इक्वीपमेंट ब) इतर येणी	७,६०८.५८ १०,७३२.३० ८७,३४,६२२.२६ ६०,०५०.१९ ४,२२,४८७.०० ५,१५२.२४	९२,४०,६५२.५७	२,५९,२७,३२५.७४
०.००	१३) कर्जे वसुलीसाठी ताब्यात घेतलेली मालमत्ता		१,६६,८६,६७३.१७	०.००
०.००	१४) नफा तोटा असल्यास			०.००
४५८,०३,६०,७०९.५२	एकूण			५०३,७२,८७,२४७.८८

श्री. सुमंत मधुकर सरनाईक  
मुख्य कार्यकारी अधिकारी

श्री. दिलीप बाळासो वग्याणी  
संचालक

श्री. विराज शंकरराव शिंदे  
व्हा. चेअरमन

श्री. बबन जिनदत्त थोटे  
चेअरमन

संचालक  
मंडळ

श्री. जे.एस. थोटे  
श्री. आर.आर.पाटील  
श्री. आर.आय. सिध्द  
श्री. एस.पी. देमाण्णा

श्री. के.डी. वग्याणी  
श्री. एस.एस. वाडकर  
श्री. व्ही.जे. चारे  
श्री. एम. बी. मासाळ (सहा. मुख्य कार्यकारी अधिकारी)

श्री. एफ. के. हालुंडे  
श्री. एस.आर. आवटी  
श्रीमती एस.एस. चौगुले

श्री. ए.बी. चौगुले  
श्री. ए.जे. पाटील  
सौ. एस.एस. आवटी

श्री. एस.जे. पाटील  
डॉ. श्री. ए.एस. निर्मळे  
श्री. व्ही.आर.पाटील सी.ए

६६ वा वार्षिक अहवाल

१३

आपली सर्वांगी बँक..

सन २०२४-२५



# दि आष्टा पीपल्स को-ऑपरेटीव्ह बँक लिमिटेड, आष्टा.

## नफा तोटा पत्रक

दि. ३१.०३.२०२४ रुपये      पैसे	खर्च	दि. ३१.०३.२०२५ रुपये      पैसे	एकूण रुपये      पैसे
२३,२४,३९,१५३.२३	१) ठेवी व घेतलेल्या कर्जावरील व्याज		२७,९०,५६,९०९.३५
५,८३,१५,९६८.००	२) पगार भत्ते, प्रा. फंड व नोकर ग्रॅज्युईटी		५,९२,२५,८९०.००
१०,२७,६७०.००	३) संचालक मंडळ मिटींग भत्ते		१२,०२,०००.००
१,१९,९८,३१९.२७	४) भाडे, कर, विमा, दिवाबत्ती वगैरे		१,७३,५३,८०२.९९
३,६६,०६९.००	५) कोर्ट खर्च		३,०४,१२६.००
१६,१६,०६६.९८	६) टपाल, तार व टेलिफोन		२२,८६,१२१.१९
१४,६९,१६८.०१	७) ऑडीट फी		२०,४६,०८९.००
६९,८६,३२४.६४	८) मालमत्ता दुरुस्ती व झीज		७९,४७,४००.३२
१४,४४,५२४.१८	९) स्टेशनरी, छपाई व जाहीरात		१२,२८,६८७.४९
०.००	१०) नेहमीचे बँकींग मालमत्ते व्यतिरिक्त (इतर मालमत्तेच्या विक्री व्यवहारातील तोटा)		०.००
४,३४,२३,५१३.३५	११) इतर खर्च		२,६५,७५,७९६.६६
	अ) प्रवास खर्च (स्टाफ व संचालक)	५,३३,९४४.००	
	ब) सामान्य खर्च	१०,५१,४८६.००	
	क) जनरल सभा खर्च	३,९०,०२०.००	
	ड) नोकर बोनस सानु. अनुदान	३८,९१,२७१.००	
	इ) सिव्युरिटी प्रिमियम	८,३४,७८२.००	
	ई) प्रशिक्षण खर्च (स्टाफ व संचालक)	१,००,२०७.७८	
	फ) मेंबरशीप फी	१,४७,६५०.००	
	ग) इतर खर्च	२३,३३,३२९.८८	
	घ) बँक नफ्यावरील कर खाते	१,५१,७७,८३४.००	
	च) बँक विकास खर्च	७३,५००.००	
	छ) मेडिकल विमा प्रिमियम	१३,६९,६०७.००	
	ज) कमिशन पिग्मी ठेव	६,७२,१६५.००	
	झ) डिफर्ड टॅक्स लायबिलिटी	०.००	
३,३४,७५,२७०.००	१२) तरतुदी		३,२०,००,०००.००
	अ) संशयीत बुडीत कर्ज निधी	३,२०,००,०००.००	
	आयकर कलम 36(1) VII A		
	ब) उत्तम जिंदगीवरील आकस्मिक तरतूद	०.००	
	क) गुंतवणूक घसारा निधी	०.००	
३,५१,३८,८४३.९६	१३) निव्वळ नफा		३,६१,७६,६३०.२९
४२,७७,००,८९०.६२	एकूण		४६,५४,०३,४५३.२९

तपासले, माझे ऑडीट शेन्यास अनुसरून बरोबर आहे.

मे. एस. डी. मेडदकर आणि कंपनी  
पार्टनर गिरीष गोखले सी.ए.  
शासकीय लेखापरिक्षक

श्री. ए.बी. वाजे  
सिनियर ऑफीसर  
(ऑडिट)

श्री. एन.व्ही. पाटील  
सिनियर ऑफीसर  
(संगणक)

श्री. एम.एम. थोटे  
सिनियर ऑफीसर  
(कर्जे व विकास)

श्री. पी.बी. आवटी  
सिनियर ऑफीसर  
(प्रशासन व बँकींग)

श्री. ए.बी.आवटी  
सिनियर ऑफीसर  
(गुंतवणूक व अकॉउंट्स)



# दि आषटा पीपल्स को-ऑपरेटीव्ह बँक लिमिटेड, आषटा.

## दि. ३१ मार्च २०२५ रोजीचा

दि. ३१.०३.२०२४ रुपये      पैसे	उत्पन्न	दि. ३१.०३.२०२५ रुपये      पैसे	एकूण रुपये      पैसे
३८,०८,६९,१८०.९३	१) मिळालेले व्याज अ) कर्जावरील ब) गुंतवणुकीवरील क) सरकारी रोखे वरील	३०,४०,४२,०३५.४१ २,२५,१८,८३१.०० ९,४४,४९,९५७.१०	४२,१०,१०,८२३.५१
१,८१,९३७.४३ ०.००	२) कमिशन, हुंडणावळ ३) नेहमीच्या बँकींग मालमत्तेव्यतिरिक्त अशा व अन्य व्यवहारातून मिळकत त्यांचे विक्रीच्या व इतर व्यवहारातून मिळालेला फायदा		२,७०,८३१.५१ ०.००
३५,९७,४२७.३९	४) गुंतवणूक विक्रीतून नफा अ) सरकारी रोखे ब) म्युच्युअल फंडस	३८,१३,८५०.०० ७४,०९,९८५.५१	१,१२,२३,८३५.५१
४,३०,५२,३४४.८७	५) इतर जमा अ) शेअर्स वरील डिव्हिडंड ब) इतर क) फॉर्म विक्री ड) लॉकर भाडे इ) बँक गॅरंटी चार्जेस ई) प्रोसेसिंग चार्जेस	३,०८,६७७.७० २,६०,८०,४७४.९३ १,१५,३०४.५९ ७,३४,२४९.९१ २३,२६६.०० ५६,३५,९८९.६३	३,२८,९७,९६२.७६
४२,७७,००,८९०.६२	एकूण		४६,५४,०३,४५३.२९

श्री. सुमंत मधुकर सरनाईक  
मुख्य कार्यकारी अधिकारी

श्री. जे.एस. थोटे  
श्री. आर.आर.पाटील  
श्री. आर.आय. सिध्द  
श्री. एस.पी. देमाण्णा

संचालक  
मंडळ

श्री. दिलीप बाळासाहेब वग्याणी  
संचालक

श्री. के.डी. वग्याणी  
श्री. एस.एस. वाडकर  
श्री. व्ही.जे. चारे  
श्री. एम. बी. मासाळ (सहा. मुख्य कार्यकारी अधिकारी)

श्री. विराज शंकरराव शिंदे  
व्हा. चेअरमन

श्री. एफ. के. हालुंडे  
श्री. एस.आर. आवटी  
श्रीमती एस.एस. चौगुले  
श्री. ए.बी. चौगुले  
श्री. ए.जे. पाटील  
सौ.एस.एस. आवटी

श्री. बबन जिनदत्त थोटे  
चेअरमन

श्री. एस.जे. पाटील  
डॉ.श्री.ए.एस. निर्मळे  
श्री. व्ही.आर.पाटील सी.ए

६६ वा वार्षिक अहवाल

१५

आपली सर्वांगी बँक..

सन २०२४-२५



# दि आषटा पीपल्स को-ऑपरेटीव्ह बँक लिमिटेड, आषटा.

सन २०२४-२०२५ करीता मंजूर बजेट खर्च

खात्याचे नाव	सन २०२४-२५ साठी सुचविलेला संभाव्य खर्च		सन २०२४-२५ साठी प्रत्यक्ष खर्च		सन २०२५-२६ साठी सुचविलेला संभाव्य खर्च	
	रुपये	पैसे	रुपये	पैसे	रुपये	पैसे
१) ठेवी व घेतलेल्या कर्जावरील व्याज	३१,००,००,०००.००		२७,८०,६८,२३४.३५		३३,००,००,०००.००	
२) नियमित कर्जावरील व्याज सुट (रिबेट)	२५,००,०००.००		९,८८,६७५.००		२५,००,०००.००	
३) पगार भत्ते, प्रा. फंड व नोकर ग्रॅज्युईटी	६,००,००,०००.००		५,९२,२५,८९०.००		६,८०,००,०००.००	
४) संचालक मंडळ भत्ते	१२,००,०००.००		१२,०२,०००.००		१५,००,०००.००	
५) भाडे, कर, विमा, दिवाबत्ती वगैरे	१,२५,००,०००.००		१,७३,५३,८०२.९९		२,००,००,०००.००	
६) कोर्ट खर्च	४,००,०००.००		३,०४,१२६.००		४,००,०००.००	
७) टपाल, तार व टेलिफोन	२०,००,०००.००		२२,८६,१२१.१९		३०,००,०००.००	
८) ऑडीट फीज	१७,००,०००.००		२०,४६,०८९.००		२५,००,०००.००	
९) मालमत्ता दुरुस्ती व झीज	१,००,००,०००.००		७९,४७,४००.३२		१,१०,००,०००.००	
१०) स्टेशनरी, छपाई व जाहीरात	१५,००,०००.००		१२,२८,६८७.४९		१५,००,०००.००	
११) नेहमीचे बँकींग मालमत्ते व्यतिरिक्त (इतर मालमत्तेच्या विक्री व्यवहारातील तोटा)		०.००		०.००		०.००
<b>१२) इतर खर्च</b>						
१) प्रवास खर्च संचालक	३,५०,०००.००		३,४६,०००.००		७,३६,०००.००	
२) संचालक प्रशिक्षण खर्च	१,००,०००.००		१४,२५०.००		१,००,०००.००	
३) प्रवास खर्च स्टाफ	१,६०,०००.००		१,८७,९४४.००		२,००,०००.००	
४) सामान्य खर्च	११,००,०००.००		१०,५१,४८६.००		१२,००,०००.००	
५) जनरल सभा खर्च	३,५०,०००.००		३,९०,०२०.००		४,००,०००.००	
६) नोकर बोनस सानुग्रह अनुदान	८०,००,०००.००		३८,९१,२७१.००		५०,००,०००.००	
७) बँक विकास खर्च	१,००,०००.००		७३,५००.००		१,००,०००.००	
८) इतर खर्च	३०,००,०००.००		२३,६६,५९३.८८		३०,००,०००.००	
९) मेडिकलेम विमा प्रिमीयम	१४,००,०००.००		१३,६९,६०७.००		१५,००,०००.००	
१०) समारंभ खर्च	२,२५,०००.००		३८,९९५.००		२,२५,०००.००	
११) प्रशिक्षण खर्च	२,००,०००.००		८५,९५७.७८		२,००,०००.००	
१२) गव्हर्नमेंट सिक्युरिटी प्रिमीयम	९,००,०००.००		८,३४,७८२.००		९,००,०००.००	
१३) डिफर्ड टॅक्स	१०,००,०००.००		७५,३९१.००		५,००,०००.००	
१४) कमिशन पिग्मी ठेव	७,००,०००.००		६,७२,१६५.००		७,५०,०००.००	
<b>१३) तरतुदी</b>						
अ) बँक उत्पन्नावरील टॅक्स	१,४०,००,०००.००		१,५१,७७,८३४.००		१,७०,००,०००.००	
ब) संशयित बुडीत कर्ज निधी	१,००,००,०००.००		३,२०,००,०००.००		१,००,००,०००.००	
क) उत्तम जिंदगीवरील आकस्मिक निधी	१६,००,०००.००		०.००		१६,००,०००.००	
ड) घसारा (गुंतवणूकीवरील)	१,५०,००,०००.००		०.००		१,५०,००,०००.००	
अंदाजे नफा	३,६५,७४,०००.००		३,६१,७६,६३०.२९		३,६७,९८,०००.००	
<b>एकूण</b>	<b>४९,६५,५९,०००.००</b>		<b>४६,५४,०३,४५३.२९</b>		<b>५३,५६,०९,०००.००</b>	

श्री. ए.बी. वाजे  
सिनियर ऑफीसर  
(ऑडिट)

श्री. एन.व्ही. पाटील  
सिनियर ऑफीसर  
(संगणक)

श्री. एम.एम. थोटे  
सिनियर ऑफीसर  
(कर्जे व विकास)

श्री. पी.बी. आवटी  
सिनियर ऑफीसर  
(प्रशासन व बँकींग)

श्री. ए.बी.आवटी  
सिनियर ऑफीसर  
(गुंतवणूक व अकॉउंट्स)



# दि आष्टा पीपल्स को-ऑपरेटीव्ह बँक लिमिटेड, आष्टा.

## व उत्पन्न आणि सन २०२५-२०२६ सालासाठी संभाव्य अंदाजपत्रक

खात्याचे नाव	सन २०२४-२५ साठी सुचविलेला संभाव्य उत्पन्न		सन २०२४-२५ साठी प्रत्यक्ष उत्पन्न		सन २०२५-२६ साठी सुचविलेला संभाव्य उत्पन्न	
	रुपये	पैसे	रुपये	पैसे	रुपये	पैसे
१) मिळालेले व्याज अ) कर्जावरील व गुंतवणूकीवरील	४७,९०,००,०००.००		४२,९०,९०,८२३.५१		५१,००,००,०००.००	
२) कमिशन, हुंडणावळ	३,५०,०००.००		२,७०,८३१.५१		३,५०,०००.००	
३) इतर जमा अ) बँक गॅरंटी चार्जेस ब) इतर क) फॉर्म विक्री ड) लॉकर भाडे इ) प्रोसेसिंग चार्जेस ई) डिव्हीडंड उ) सरकारी रोखे व म्युच्युअल फंड विक्री नफा ए) डिफर्ड टॅक्स लायबिलिटी	५०,०००.०० ४५,००,०००.०० १,५०,०००.० ७,००,०००.०० ६५,००,०००.०० ३,०९,०००.०० ५०,००,०००.०० ०.००		२३,२६६.०० २,६०,८०,४७४.९३ १,१५,३०४.५९ ७,३४,२४९.९१ ५६,३५,९८९.६३ ३,०८,६७७.७० १,१२,२३,८३५.५१ ०.००		५०,०००.०० ४५,००,०००.०० १,५०,०००.०० ७,५०,०००.०० ७०,००,०००.०० ३,०९,०००.०० १,२५,००,०००.०० ०.००	
<b>एकूण</b>	<b>४९,६५,५९,०००.००</b>		<b>४६,५४,०३,४५३.२९</b>		<b>५३,५६,०९,०००.००</b>	

## भांडवली खर्चाचे सन २०२५-२०२६ सालासाठी संभाव्य अंदाजपत्रक

तपशील	रक्कम
इमारत व जागा	९०,००,०००.००
फर्निचर व डेडस्टॉक	७५,००,०००.००
कॉम्प्युटर, सॉफ्टवेअर खरेदी व ए.टी.एम.	१,००,००,०००.००
इलेक्ट्रीक फिक्चर्स व फिटींग	४०,००,०००.००

श्री. सुमंत मधुकर सरनाईक  
मुख्य कार्यकारी अधिकारी

श्री. दिलीप बाळासो वग्याणी  
संचालक

श्री.विराज शंकरराव शिंदे  
व्हा. चेअरमन

श्री.बबन जिनदत्त थोटे  
चेअरमन

श्री. मारूती भि. मासाळ  
सहा. मुख्य कार्यकारी अधिकारी



दि आषटा पीपल्स को-ऑपरेटीव्ह बँक लिमिटेड, आषटा.

**FORM 'N' -1**

(Section 81 and Rule 69(3))

**INDEPENDENT AUDITOR'S REPORT**

To,

**The Chairman and Chief Executive Officer,  
The Ashta People's Co-operative Bank Ltd.**

**Ashta,-416301, Tal. Walwa, Dist. Sangli.**

**Ref.:- Appointment Letter Ref. No. 66/900/24 Dt 26.08.2024**

**Report on the Financial statements as a Statutory Auditor**

1. We have audited the accompanying financial statements of The Ashta Peoples Co-operative Bank Ltd. Ashta, which comprise the Balance Sheet as at 31st March 2025 and the Statement of Profit and Loss for the year ended, and a summary of significant accounting policies and other explanatory information incorporated in these financial statements of the Bank along with its 23 Branches and Head office audited by us for the period 1st April 2024 to 31st March 2025

**Management's Responsibility for the Financial Statements**

2. Management is Responsible for the preparation of these Financial Statements in accordance with Maharashtra Co-operative Societies Act 1960, Banking Regulation Act, 1949 (A.A.C.S.) and RBI Guidelines. This responsibility includes the design, implementation and maintenance of internal control relevant to the preparation of the financial statements that are free from material misstatement, whether due to fraud or error.

**Auditor's Responsibility**

3. Our responsibility is to express an opinion on these financial statements based on our audit. We conducted our audit in accordance with the applicable Standards by The Institute of Chartered Accountants of India and under the MCS Act/BR Act/ RBI guidelines. Those Standards require that we comply with ethical requirements and plan and perform the audit to obtain reasonable assurance about whether the financial statements are free from material misstatement, whether due to fraud or error.

4. An audit involves performing procedures to obtain audit evidence about the amounts and disclosures in the financial statements. The procedures selected depend on the auditor's judgement, including the assessment of the risks of material misstatement of the financial statements, whether due to fraud or error. In making those risk assessments, the auditor considers Internal control relevant to the Bank's preparation and fair presentation of the financial statements in order to design audit procedures that are appropriate in the circumstances, An audit also includes evaluating the appropriateness of accounting policies used and the reasonableness of the accounting estimates made by management, as well as evaluating the overall presentation of the financial statements.

5. We believe that the audit evidence we have obtained is sufficient and appropriate to provide a basis for our audit opinion.

**Opinion**

6. In our opinion and to the best of our information and according to the explanations given to us, the



# दि आषटा पीपल्स को-ऑपरेटीव्ह बँक लिमिटेड, आषटा.

said accounts together with the notes there on give the information required by the Banking Regulation Act, 1949(A.A.C.S.) as well as the Maharashtra Co-operative Societies Act, 1960, the Maharashtra Co-operative Societies Rules 1961, and any other applicable Acts, and or circulars issued by the Registrar, in the manner so required for the bank and give a true and fair view in conformity with the accounting principles generally accepted in India:

- (i) in the case of the Balance Sheet of the state of affairs of the Bank as at 31st March, 2025
- (ii) in the case of the statement of profit and loss of the profit for the year ended on that date; and

## **Report on Other Legal and Regulatory Matters**

7. The Balance Sheet and the Profit and Loss Account have been drawn up in accordance with the provisions of Section 29 of the Banking Regulation Act, 1949 read with provisions of the Maharashtra Co-operative Societies Act, '1960 and Maharashtra Co-operative Societies Rules 1961.

## **8. We report that :**

a) We have obtained all the information and explanations, which to the best of our knowledge and belief, were necessary for the purpose of our audit and have found them to be satisfactory.

(b) The transactions of the Bank, which have come to our notice have been within the powers of the Bank.

(c) The returns received from the offices and branches of the Bank have been found adequate for the purposes of our audit.

9. In our opinion, the Balance Sheet and Profit and Loss Account comply with applicable Accounting Standards.

10. We further report that:

(i) The Balance Sheet and Profit and Loss Account dealt with by this report, are in agreement with the books of account and the returns.

(ii) In our opinion, proper books of account as required by law have been kept by the Bank so far as appears from our examination of those books.

(iii) The reports on the accounts of the branches audited by us have been dealt with in preparing our report in the manner considered necessary by us.

(iv) For the year under audit, the bank has been awarded "A" classification.

PLACE : ASHTA  
DATE : 23.06.2025  
UDIN - 25033963BMHVJC3115

FOR S D Medadkar & Co.  
CHARTERED ACCOUNTANTS.  
CA Girish V Gokhale Partner  
FRN- 106128W  
MRN-033963  
Panel No. 10092



# दि आष्टा पीपल्स को-ऑपरेटीव्ह बँक लिमिटेड, आष्टा.

दि.३१.०३.२०२५ चे ताळेबंद पत्रक, नफा-तोटा पत्रक या बाबतच्या हिशोबी पध्दतीची माहिती

## १) प्रमुख हिशोबी धोरणे :-

- अ) मुळ किंमत किंवा खरेदी किंमत तत्वावर हिशोब पत्रके तयार केली आहेत.  
ब) उत्पन्न व खर्च इतरत्र उल्लेख केलेल्या बाबीखेरीज सर्व बाबतीत येणे/ देणे पध्दतीप्रमाणे हिशोबात घेतले आहेत.

## २) कर्जे :-

- अ) रिझर्व्ह बँक ऑफ इंडियाच्या मार्गदर्शक तत्वानुसार कर्ज खात्यांचे दर्जेदार कर्जे, कमी दर्जेदार कर्जे आणि संशयित बुडीत कर्जे अशा प्रकारे वर्गीकरण केले आहे.  
ब) रिझर्व्ह बँक ऑफ इंडियाच्या मार्गदर्शक तत्वानुसार उत्पन्न क्षमता नसलेली कर्ज खाती, संशयित व बुडीत कर्ज खाती याबाबत तरतुदी केल्या आहेत.  
क) १) दि.३१.०३.२०२५ अखेर बुडीत व संशयित निधी रु.२२,७३,७४,८२६.९७/- इतका आहे.  
२) दि.३१.०३.२०२५ अखेर उत्तम जिंदगीवरील आकस्मिक निधी (स्टॅण्डर्ड असेट) रु.१,४५,७५,५००/- इतका आहे.

## ३) गुंतवणूक :-

- १) रिझर्व्ह बँक ऑफ इंडियाच्या नागरी सहकारी बँकाना लागू असणाऱ्या मार्गदर्शक तत्वानुसार गुंतवणूकीचे वर्गीकरण मुल्यांकन आणि विक्रीवर मिळणाऱ्या नफ्याची हिशोबी नोंद विचारात घेतली आहे.  
२) गुंतवणूकीच्या प्रत्येक वर्गाचा एकत्रित विचार करताना गुंतवणूकीच्या किंमतीमध्ये घसरण किंवा झीज किंमतीची तरतूद केलेली आहे.  
३) सरकारी रोखे गुंतवणूक किंमत घट निधी (IDR) दि.३१.०३.२०२५ अखेर रक्कम रु. ३,२१,७६,१००/- इतकी आहे.  
४) सरकारी रोखे गुंतवणूक चढ उतार निधी (IFR) दि.३१.०३.२०२५ अखेर रक्कम रु. ४,९३,६१,०००/- इतका आहे.  
५) दि.३१.०३.२०२५ अखेर सरकारी रोख्यांची दर्शनी किंमत रक्कम रु.१३१,२५,००,०००/- इतकी असून पुस्तकी किंमत रक्कम रु.१३३,६५,१३,४४५/- इतकी आहे.  
६) वर्गीकरण :- गुंतवणूकीचे (१) विक्रीसाठी उपलब्ध (२) व्यापारासाठी उपलब्ध (३) पुर्ण मुदतीसाठी धारण या तीन सदरात वर्गीकरण केलेले आहे. ताळेबंदामध्ये गुंतवणूक ही तीन सदरात म्हणजेच अ) सरकारी रोखे ब) इतर मान्यताप्राप्त रोखे (म्युच्युअल फंड) क) शेअर्स या सदरात दाखवली आहे. गुंतवणूकीचे रिझर्व्ह बँकेच्या मार्गदर्शक तत्वानुसार उत्पादित व अनुत्पादित सत्रात विभागणी केलेली आहे. दि.३१.०३.२०२४ अखेर आर.बी.आय. चे परीपत्रक क्र. DOR.MRG.REC. ४६/००-००-०११/२०२२-२३ दि. १०.०६.२०२२ चे नुसार PNCPS ची १०० टक्के तरतूद खालील तपशीलाप्रमाणे केलेली आहे.

अ. क्र.	तपशील	रक्कम	३१.०३.२०२५ अखेर तरतूद
१.	Perpetual Non-Cumulative Preference Share	२,६६,८२,७७०.००	२,६६,८२,७७०.००

- ७) मुल्यांकन :- पूर्ण मुदतीसाठी धारण केलेले रोखे खरेदीच्या रकमेने दाखविलेले आहेत. खरेदीवेळी मुळ किंमतीच्या वरती अधिमुल्य हा खरेदी केलेल्या दिनांकापासुन मुदत संपत असलेल्या तारखेपर्यंत नफा तोट्याला ज्या त्या वर्षी खर्च टाकण्यात आलेला आहे. व्यापारासाठी उपलब्ध व विक्रीसाठी उपलब्ध रोखे हे रिझर्व्ह बँकेच्या मार्गदर्शक तत्वानुसार वर्षाअखेरील बाजार भावाचा विचार करुन, प्रत्येक प्रकारच्या रोख्यावरील घसारा विचारात घेऊन गुंतवणूक घसारा निधी हिशोबात घेतलेला आहे. त्यामुळे पुस्तकात दाखविलेल्या रोख्याच्या किंमतीमध्ये कोणताही बदल झालेला नाही. सहकारी संस्था शेअर्स हे खरेदी किंमतीच्या रकमेने दर्शविले आहेत.  
८) वर्गीकरण फेर बदल :- अहवाल सालात एच. टी. एम. मधुन ए. एफ. एस. कॅटेगिरी मध्ये खालील तपशीलाप्रमाणे फेरबदल केलेला आहे.



# दि आष्टा पीपल्स को-ऑपरेटीव्ह बँक लिमिटेड, आष्टा.

Govt. SECURITY HTM कॅटेगिरीतून AFS कॅटेगिरीत वर्गीकरण (शिफ्टिंग) दि. ०८.०५.२०२४

Sr. No.	Security	Purchase Rate	Book Value	Face Value	MTM Rate	MTM Amount	Depreciation
1	5.77 GOI2030	92.1403	46070150	50000000	93.1467	46573350	0
2	5.79 GOI2030	92.5120	46256000	50000000	93.4875	46743750	0
	<b>Total</b>		<b>92326150</b>	<b>100000000</b>		<b>93317100</b>	<b>0</b>

९) गुंतवणूक विनीयोंग :- रोखे विक्रीवरील नफा/तोटा हा नफा तोटा खात्यामध्ये दाखविला आहे.

१०) गुंतवणूक वर्गवारी खालील प्रमाणे

(रु.लाखात)

तपशील	३१.०३.२०२४				३१.०३.२०२५			
	विक्रीसाठी उपलब्ध	व्यापारासाठी उपलब्ध	मुदतीसाठी धारण रोखे	एकूण	विक्रीसाठी उपलब्ध	व्यापारासाठी उपलब्ध	मुदतीसाठी धारण रोखे	एकूण
केंद्र व राज्य सरकार रोखे	८२६२.८०	०.००	५०७३.३३	१३३३६.१३	८९२५.४९	०.००	४४३९.७२	१३३६५.१३
म्युच्युअल फंड	७८०.००	०.००	०.००	७८०.००	०.००	०.००	०.००	०.००
सहकारी संस्था/इतर संस्था शेअर्स	३३७.७४	०.००	०.००	३३७.७४	३३७.७४	०.००	०.००	३३७.७४
एकूण	९३८०.५४	०.००	५०७३.३३	१४४५३.८७	९२६३.१५	०.००	४४३९.७२	१३७०२.८७

४. मागणी व अल्प सुचना ठेव :-

१ रिझर्व्ह बँक ऑफ इंडियाच्या नागरी सहकारी बँकाना लागू असणाऱ्या मार्गदर्शक तत्वानुसार सर्व बँकातील गुंतविलेल्या एकूण ठेवीचे व एका बँकेत गुंतविलेल्या ठेवीचे असणारे प्रमाण राखलेले आहे.

५. स्थिर मालमत्ता व घसारा :-

अ) स्थिर मालमत्ता त्यांचा घसारा वजा जाता असणाऱ्या किंमतीला दर्शविले आहेत.

ब) स्थिर मालमत्तेवर व्यवस्थापनाने सुनिश्चित केलेल्या दराने घसारा तरतूद केली आहे.

अ.नं.	तपशील	दर
१	संगणक,सॉफ्टवेअर, हार्डवेअर, व बॅटरीज (सरळ पद्धतीने)	३३.३३ टक्के
२	ऑफिस फर्निचर,कटलरी (सरळ पद्धतीने)	१०.०० टक्के
३	टेलीकॉम, लायब्ररी,जनरेटर,वाहन(सरळ पद्धतीने)	१५.०० टक्के
४	इमारत(सरळ पद्धतीने)	५.०० टक्के
५	इले. फिक्चर्स फिटींग, इले. मोटार युपीएस व इनव्हर्टर	२०.०० टक्के



# दि आष्टा पीपल्स को-ऑपरेटीव्ह बँक लिमिटेड, आष्टा.

## ६. उत्पन्न व खर्च दर्शविणेची पध्दत :- (AS-9)

- अ) कर्जावरील व्याज प्रत्यक्ष वसुल पध्दतीने व उत्तम जिंदगीवरील (स्टॅण्डर्ड असेट) व्याज येणे (अॅक्युर्ड) पध्दतीने हिशोबात घेतले आहे. (रिझर्व्ह बँक परिपत्रकाप्रमाणे)
- ब) स्थिर उत्पन्न असणा-या गुंतवणूकीचे उत्पन्न येणे पध्दतीने हिशोबात घेतले आहे.
- क) कमिशन व हुंडणावळ प्रत्यक्ष वसुल पध्दतीने हिशोबात घेतले आहे.
- ड) बँक गॅरंटी कमिशन वसुल पध्दतीने उत्पन्न म्हणून हिशोबात घेतले आहे.
- इ) इतर उत्पन्न प्रत्यक्ष वसुल पध्दतीने हिशोबात घेतले आहे.

## ७. सेवकांना निवृत्तीचे फायदे :- (AS-15)

- अ) सेवक भविष्य निर्वाह निधी व निवृत्ती वेतनाचे हप्ते हे भविष्य निर्वाह निधी आयुक्त यांच्या कार्यालयाकडे वेळचेवेळी पाठविले आहेत.
- ब) ग्रॅज्युईटी व ग्रुप इन्शुरन्स बाबत भारतीय जीवन विमा महामंडळ यांचेकडील विमा पॉलिसीचे हप्ते वेळचे वेळी भरले आहेत. द्यावी लागणारी ग्रॅज्युईटीची रक्कम ही एल.आय.सी.कडून पुर्णतः मिळालेली आहे.
- क) हक्काच्या रजेचे पगार देणे तरतुद योग्य रकमेची केलेली आहे

## ८. निव्वळ नफा :-

- अ) रिझर्व्ह बँकेच्या मार्गदर्शक तत्वानुसार उत्पन्न क्षमता नसलेली कर्ज खाती/उत्पन्न क्षमता असलेली कर्ज खाती याबाबतच्या तरतुदी तसेच गुंतवणूकीबाबतच्या तरतुदी केले आहेत.

## ९. इतर माहिती :-

- अ) दि. ३१.०३.२०२५ अखेरील सर्व शाखा अंतर्गत जमाखर्चाचे ताळमेळ पत्रकामध्ये दिर्घकालीन प्रलंबित नोंदी नाहीत.
- ब) सर्व बँकातील करंट खात्याचे दि. ३१.०३.२०२५ अखेर ताळमेळ पत्रक तयार केले असून, ताळमेळ पत्रकामध्ये दिर्घकालीन प्रलंबित नोंदी नाहीत.
- क) मागील सालचे आकडे आवश्यक तेथे रिग्रुप केलेले आहेत.

## १०. कर्जासाठी ज्यादा तरतूद :-

बँकेने संशयित बुडित कर्ज निधीसाठी रक्कम रू. ३ कोटी २० लाख इतकी तरतूद नफा तोटयास खर्ची टाकून सन २०२४-२५ सालामध्ये केली आहे. रिझर्व्ह बँक परिपत्रकानुसार सन २०२४-२५ मध्ये रू. १,११,२१,६५६.०० इतकी तरतूद अनुत्पादित कर्जासाठी आवश्यक होती. बँकेने रू. २,०८,७८,३४४.०० इतकी ज्यादा तरतूद केली आहे. संचालक मंडळाने व्यवसायातील जोखीम, भविष्यात येवू शकणारी नैसर्गिक आपत्ती व त्यामुळे भविष्यात कर्ज वसुलीवर होणारा प्रतिकूल परिणाम याचा विचार करून अहवाल सालात ज्यादा तरतूद केली आहे.

## ११. डिफर्ड टॅक्स :-

बँकेने अहवाल सालात डिफर्ड टॅक्ससाठी फक्त आयकर कायदानुसार व आकारावयाचा घसारा व बँक पुस्तकामध्ये आकारलेला घसारा यांचेतील तात्पुरता फरकाच्या रकमेवर डिफर्ड टॅक्सची तरतूद केली आहे.



# दि आष्टा फीणल्स को-ऑपरेटीव्ह बँक लिमिटेड, आष्टा.

Disclosure information as per RBI Circular RBI/2013-14/531  
UBD.CO.BPD(PCB) Cir.No52/12.05.001/2013-14 dated March 25, 2014

(Amount in lakhs)

Sr. No.	Particulars	Amount 31/03/2024	Amount 31/03/2025
1	Capital to Risk Assets Ratio	15.63%	15.24%
	Capital Adequacy Ratio Tier I Capital	12.57%	12.91%
	Capital Adequacy Ratio Tier II Capital	3.06%	2.33%
2	Movement of CRAR	(Rs.lakhs)	(Rs.lakhs)
	a)Tier I Capital	3038.70	3218.02
	b)Tier II Capital	740.58	580.20
	c)Risk Weighted Asstes	24184.93	24924.47
3	Investment		
	a)Book Value	13336.13	13365.13
	b)Face Value	13175.00	13125.00
	c)Market Value	12852.04	13185.13
	d)Non SLR Investment	1117.73	337.73
4	Advances against Real Estate, Construction Business, Housing	4605.48	4674.13
5	Advance against Shares & Debentures	--	--
6	Advances to Directors, their Relatives, Companies / Firms in which they are Interested	--	--
	Fund Based – To Directors	8.35	0.00
	To Relatives of Directors	21.41	18.68
	Non Fund Based – To Directors	--	--
	To Relatives of Directors	--	--
7	Cost of Deposits (Average Cost of Deposits)	6.61%	7.00%
8	N.P.A		
	a)Gross NPAs	992.06	1202.54
	b)Net NPAs	0.00	0.00
	% of Gross NPAs To Total Advances	3.92%	4.32%
	% of Net NPAs To Net Advances	0.00%	0.00%
9	Movement of NPAs		
	Gross NPAs Opening Balance	794.03	992.06
	ADD-During the year	466.96	675.89



# दि आषटा पीपल्स को-ऑपरेटीव्ह बँक लिमिटेड, आषटा.

	LESS- During the year	268.93	465.41
	Gross NPAs Closing Balance	992.06	1202.54
10	Profitability		
	a) Interest Income as a percentage of working funds	8.38%	8.43%
	b) Non- Interest Income as a percentage of working funds	1.03%	0.89%
	c) Operating Profit as a percentage of working funds	1.81%	1.67%
	d) Return on Assets	0.82%	0.75%
	e) Business per Employee	528.90	588.66
	f) Profit per Employee	2.95	3.07
11	Provisions made towards NPAs, NPIs, Depreciation in investment, Standard Assets	334.75	320.00
12	Movement in Provisions		
	a) Towards NPA, NPI		
	Opening Balance	1993.49	2271.90
	ADD- During the year	278.41	320.00
	LESS – During the year (as per RBI guideline)	0.00	51.32
	Closing Balance	2271.90	2540.58
	b) Towards Depreciation On Investment		
	Opening Balance	888.12	550.86
	ADD- During the year	0.00	47.53
	LESS – During the year	337.26	276.63
	Closing Balance	550.86	321.76
	c) Towards Standard Assets		
	Opening Balance	89.41	145.76
	ADD- During the year	56.35	0.00
	LESS – During the year	0.00	0.00
	Closing Balance	145.76	145.76
13	Foreign Currency assets & liabilities	N.A.	N.A.
14	Payment of DICGC Insurance Premium		
	24/05/2024( 01.04.2024 To 30.09.2024)	21.88	23.00
	27/11/2024 (01.10.2024 To 31.03.2025)	21.08	24.88
15	Penalty Imposed by RBI	NO	NO
16	Restructured Accounts	NO	NO
17	Fixed Assets –Valuation / Revaluation	NO	NO



# दि आषटा पीपल्स को-ऑपरेटीव्ह बँक लिमिटेड, आषटा.

## Cash Flow Statement for the year ended 31/03/2025

Particular	31-03-2024		31-03-2025	
	RS.	RS.	RS.	RS.
<b>CASH FLOW FROM OPERATIVE ACTIVITIES</b>				
Net Profit as per Profit and Loss Account		35138843.96		36176630.29
Add: Provision for Income Tax		13512130.00		15177834.00
Less: Deferred Tax Reversa		-183234.00		0.00
Net Profit before provision for Income Tax		48467739.96		51354464.29
Add: Non-Cash Expenditure				
Depreciation on Assets	5042898.80		6391455.69	
Investment Depreciation Fund	0.00		0.00	
Deferred Tax Reversal	0.00		75391.00	
Provision for Bad and Doubtful Debts	27840770.00		32000000.00	
Provision for Standard Assets	5634500.00		0.00	
Less : Non Cash Credit to Profit and Loss				
		38518168.80		38466846.69
Less: Adjustment for				
Dividend on Shares	-308627.70		-308677.70	
		-308627.70		-308677.70
<b>Cash Flow before changes in working Capital</b>		<b>86677281.06</b>		<b>89512633.28</b>
<b>Adjustment for working capital changes:-</b>				
Increase in Investments	-59472853.00		-131604098.00	
Increase in Advances	-213834768.25		-252237451.91	
Decrease / Increase in Accrued Interest Receivable	-10462161.60		-10059084.65	
Increase in other assets	-2380414.05		-7434488.09	
Increase/decrease in funds	-33540540.00		-22183616.00	
Increase in deposits	177152516.22		399994711.44	
Increase/decrease in interest payable	10585881.00		9655128.34	
Increase/Decrease in other liabilities	11434089.08		8516590.29	
		-120518250.60		-5352308.58
Net cash generated from operating activities before tax				
Direct taxes paid	-13512130.00	-13512130.00	-15177834.00	-15177834.00
<b>Net cash generated from operating activities after tax</b>	<b>A</b>	<b>-47353099.54</b>		<b>68982490.70</b>
<b>Cash Flow From Investing Activities</b>				
Purchase of Fixed Assets	-9897674.47		-12678968.18	
Dividend received	308627.70		308677.70	
Sale Proceeds of fixed assets				
<b>Net cash generated from Investing Activities</b>	<b>B</b>	<b>-9589046.77</b>		<b>-12370290.48</b>
<b>Cash Flow From Financing Activities</b>				
Increase in Share	12864880.00		12936880.00	
Dividend Paid	-17352178.00		-20245169.00	
<b>Net Cash generated from Financing Activities</b>	<b>C</b>	<b>-4487298.00</b>		<b>-7308289.00</b>
Net increase in cash and cash equivalents (A+B+C)		-61429444.31		49303911.22
Cash and cash equivalent at the beginning of the year		373839628.95		312410184.64
Cash and cash equivalent at the end of the year		312410184.64		361714095.86
Actual Closing		312410184.64		361714095.86



## Accounting Standard

### AS-10-कायम व स्थावर मालमत्ता (Accounting For Fixed Assets)

(रू.लाखात)

	२०२३-२०२४	२०२४-२०२५
<b>1- इमारत</b>		
<b>किंमत (Cost)</b>	९८.०४	९१.९९
वाढ		
१) वाढ	०.११	२.५४
२) पुर्णमुल्यांकन मुळे वाढ	०.००	०.००
घट		
१) घट	०.००	०.००
२) पुर्णमुल्यांकन मुळे घट	०.००	०.००
<b>एकूण किंमत</b>	<b>९८.१५</b>	<b>९४.५३</b>
<b>घसारा (Depreciation)</b>		
संचित घसारा	०.००	०.००
चालु वर्षातील घसारा	६.१६	६.२४
पुर्णमुल्यांकन वरील घसारा वाढ	०.००	०.००
पुर्णमुल्यांकन वरील घसारा घट	०.००	०.००
<b>एकूण घसारा</b>	<b>६.१६</b>	<b>६.२४</b>
<b>वर्षाअखेरील घसारा वजा जाता रक्कम (WDV)</b>	<b>९१.९९</b>	<b>८८.२९</b>
<b>२-फर्निचर,डेडस्टॉक,फीक्चर,फिर्टींग्ज,लायब्ररी</b>		
<b>किंमत (Cost)</b>	७०.२८	१२४.८७
वाढ		
१) वाढ	९८.८६	१२४.४९
घट		
१) घट	०.००	०.२४
<b>एकूण किंमत</b>	<b>१६९.१४</b>	<b>२४९.१२</b>
<b>घसारा</b>		
संचित घसारा		
चालु वर्षातील घसारा	४४.२७	५७.६८
<b>एकूण घसारा</b>	<b>४४.२७</b>	<b>५७.६८</b>
<b>वर्षाअखेरील घसारा वजा जाता रक्कम(WDV)</b>	<b>१२४.८७</b>	<b>१९१.४४</b>



# दि आषटा पीपल्स को-ऑपरेटीव्ह बँक लिमिटेड, आषटा.

## AS-17-विभागवार अहवाल- (SEGMENT REPORTING -A)

प्राथमिक विभागवार अहवाल दि.३१.०३.२०२५

(रु.लाखात)

तपशील	ट्रेझरी(Treasury)	इतर बँकीग व्यवसाय(Other Banking)	एकूण
उत्पन्न	१२८५.८३	३३६८.२०	४६५४.०३
विभागवार खर्च (उत्पन्नाच्या प्रमाणात)	१०९७.५४	२८७४.७२	३९७२.२६
नफा (खर्च वजा जाता)	१८८.२९	४९३.४८	६८१.७७
वजा-असामन्य खर्च	०.००	-३२०.००	-३२०.००
निव्वळ उत्पन्न	१८८.२८	१७३.४९	३६१.७७
वजा-वर्गीकरण न केलेल्या तरतुदी व अनुषंगीक खर्च	०.००	०.००	०.००
निव्वळ नफा	१८८.२८	१७३.४९	३६१.७७
इतर माहिती			
विभागवार मालमत्ता	१३३६५.१३	३६८१६.३०	५०१८१.४३
वर्गीकरण न केलेल्या मालमत्ता	०.००	१९१.४४	१९१.४४
एकूण मालमत्ता	१३३६५.१३	३७००७.७४	५०३७२.८७
विभागवार देणे	०.००	४८६८५.३५	४८६८५.३५
वर्गीकरण न केलेली देणी	०.००	१६८७.५२	१६८७.५२
एकूण देणी	०.००	५०३७२.८७	५०३७२.८७

## भौगोलीक विभाग - ब (Geographic segments- B)

	स्वदेशी		आंतरराष्ट्रीय		एकूण	
	चालु वर्ष	मागील वर्ष	चालु वर्ष	मागील वर्ष	चालु वर्ष	मागील वर्ष
अ) उत्पन्न	४६५४.०३	४२७७.०१	--	--	४६५४.०३	४२७७.०१
ब) मालमत्ता	४९९३२.८०	४५४६७.८५	--	--	४९९३२.८०	४५४६७.८५

## AS-18-संबंधीत मंडळी व्यवहार Related Parties and disclosure

आर.बी.आय.च्या दि.२९-३-२००३ च्या परिपत्रकानुसार प्रमुख व्यवस्थापक व्यक्ति या नात्याने श्री. सुमंत मधुकर सरनार्ईक यांनी मुख्य कार्यकारी अधिकारी व श्री. मारूती भिमाणा मासाळ यांनी सहा. मुख्य कार्यकारी अधिकारी म्हणून काम पाहिले आहे व ते संबंधीत मंडळी व्यवहार अंतर्गत येतात. त्यामुळे जादा माहिती देणेची आवश्यकता वाटत नाही.



# दि आषटा पीपल्स को-ऑपरेटीव्ह बँक लिमिटेड, आषटा.

## AS-19- भाडेकरार माहिती (LEASES)

भाडेकरार हे रद्द बादल व चालु वापर पध्दतीचे आहे. आय सी ए आय च्या अकौटींग स्टॅन्डर्ड १९ नुसार द्यावी लागणारी माहिती खालील प्रमाणे.

(आकडे लाखात)

Particulars	३१/०३/२०२५
वर्षा अखेरीस पुढील कालावधीसाठी घ्यावयाची रक्कम	०.००
एक वर्षापेक्षा जास्त नसलेली	३८.५४
एक वर्षापेक्षा जास्त परंतु पाच वर्षांच्या आतील	११६.४०
पाच वर्षा पुढील भाडे रक्कम	४५.०७
नफ्या तोट्याला चालु वर्षात टाकलेली खर्च रक्कम	४०.०१

## AS-22-उत्पन्नावरील आयकर हिशोब पध्दती( Accounting For Taxes On Income)

लांबणीवर टाकलेली कर मालमत्ता/देणे चा दि. ३१.०३.२०२५ चा तपशील खालील प्रमाणे.

Particulars	2024-2025
अ)लांबणीवर टाकलेली कर मालमत्ता	
सुरवातीची शिल्लक	15.25
घट :	0.75
एकूण अ	14.50
ब)लांबणीवर टाकलेले देणे	
सुरवातीची शिल्लक	0.00
वाढ:	0.00
एकूण ब	0.00
क) निव्वळ लांबणीवर टाकलेले मालमत्ता	14.50

## AS- 26 – अमूर्त मालमत्ता (Intangible Asset)

सॉफ्टवेअरचे आयुष्यमान अल्प कालावधीचे असलेमुळे ते तीन वर्षात निर्लेखित करण्यात येतात बँकेकडे असलेल्या सॉफ्टवेअरची माहिती खालील प्रमाणे असे

अ.क्र.	तपशील	रक्कम
१)	एकूण खरेदी किंमत	१,४५,७९,०६९.८०
२)	वजा- वर्षाअखेरील एकूण निर्लेखित केलेली किंमत / रक्कम	७२,९५,४८८.३०
३)	वर्षाअखेरीस उपयोगीतेची किंमत / रक्कम - दि. ३१.०३.२०२५	७२,८३,५८१.५०
४)	पैकी सन २०२४-२५ मध्ये निर्लेखित केलेली किंमत / रक्कम	२१,६०,३८०.००

## AS-28-कमजोर/दुर्बल असलेली मालमत्ता (IMPAIRMENT OF ASSETS)

अकौटींग स्टॅन्डर्ड नुसार बँकेकडे कोणत्याही प्रकारची दुर्बल व कमजोर मालमत्ता नाही.

## लहान व सुक्ष्म उद्योग देणी (Small & Micro Industries)

सुक्ष्म, लहान व मध्यम उद्योग विकास कायदा २००६ कि जो दि. २ आक्टोबर २००८ पासून अंमलात आला,त्या अंतर्गत सुक्ष्म, लहान व मध्यम उद्योग बाबत काही बाबी जाहीर करणे आवश्यक आहेत.

सुक्ष्म, लहान व मध्यम उद्योगाची देणी देण्याबाबत उशीर झालेला नाही किंवा उशीरा दिलेल्या रकमेवरती व्याज ही देणे लागत नाही. बँक व्यवस्थापनाच्या दृष्टीने अशी सुक्ष्म, लहान व मध्यम उद्योगाची देणी काही नाहीत.



## Annex III

### Disclosure in Financial statements - Notes to Account

#### 1. Regulatory Capital

##### a) Composition of Regulatory Capital

(Amount in Lakh)

Sr. No.	Particulars	Current Year 2024-25	Previous Year 2023-24
i)	Common Equity Tier 1 capital (CET 1) / Paid up share capital and reserves (net of deductions, if any)	3218.02	3038.70
ii)	Additional Tier 1 capital/ Other Tier 1 capital	--	--
iii)	Tier 1 capital (i + ii)	3218.02	3038.70
iv)	Tier 2 capital	580.20	740.58
v)	Total capital (Tier 1+Tier 2)	3798.22	3779.28
vi)	Total Risk Weighted Assets (RWAs)	24924.47	24184.93
vii)	CET 1 Ratio (CET 1 as a percentage of RWAs) / Paid -up share capital and reserves as percentage of RWAs	12.91%	12.57%
viii)	Tier 1 Ratio (Tier 1 capital as a percentage of RWAs)	12.91%	12.57%
ix)	Tier 2 Ratio (Tier 2 capital as a percentage of RWAs)	2.33%	3.06%
x)	Capital to Risk Weighted Assets Ratio (CRAR) (Total Capital as a percentage of RWAs)	15.24%	15.63%
xi)	Leverage Ratio	NA	NA
xii)	Percentage of the shareholding of a) Government of India b) State Government (specify name) c) Sponsor Bank	NA	NA
xiii)	Amount of paid-up equity capital raised during the year	60.65	143.34
xiv)	Amount of non-equity Tier 1 capital raised during the year, of which: Give list as per instrument type (perpetual non-cumulative preference shares, perpetual debt instruments,.)etc. Commercial banks (excluding RRBs) shall also specify if the instruments are Basel II or Basel III compliant .	118.67	87.24
xv)	Amount of Tier 2 capital raised during the year, of which Give list as per instrument type (perpetual non-cumulative preference shares, perpetual debt instruments,.)etc. Commercial banks (excluding RRBs) shall also specify if the instruments are Basel II or Basel III compliant .	-160.38 --	102.20 --

#### B. Draw down from Reserves

There are no draw down from the reserves.

#### 2. Asset liability management

##### a) Maturity pattern of certain items of assets and liabilities (As on 31.03.2025)(Amount in Lakh)

	day 1	2 day to 7 Days	8 day to 14 Days	15 day to 30 Days	31 day to 2 month	over 2 month send to 3 months	over 3 month send up to 6 months	over 6 months and up to 1 year	Over 1 year and up to 3 years	Over 3 years and up to 5 years	Over 5 years	Total
Deposits	1042.64	420.93	956.39	1216.99	2858.57	8353.57	6199.03	12691.67	6634.08	855.82	425.61	41655.00
Advances	67.36	121.79	172.04	373.72	684.73	885.39	2606.43	7061.09	8173.48	5001.94	2658.93	27806.90
Investments	0.00	110.38	0.00	282.60	539.73	266.90	1477.94	1305.09	1758.79	3426.63	8693.09	17861.15
Borrowings	0.00	0.00	0.00	0.00	0.00	0.00	0.00	0.00	0.00	0.00	0.00	0.00
Foreign Currency assets	0.00	0.00	0.00	0.00	0.00	0.00	0.00	0.00	0.00	0.00	0.00	0.00
Foreign Currency liabilities	0.00	0.00	0.00	0.00	0.00	0.00	0.00	0.00	0.00	0.00	0.00	0.00



b) Liquidity Coverage Ratio (LCR) : Not applicable  
c) Net stable Funding Ratio (NSFR) : Not applicable

3. Investments

a) Composition of Investment Portfolio As on 31.03.2025

(Amount in crore)

	Investments in India						Investments outside India				Total Investments		
	Government Securities	Other Approved Securities	Shares	Debentures and Bonds	Subsidiaries and/or joint ventures	Others	Total investments in India	Government securities (including local authorities)	Subsidiaries and/or joint ventures	Others		Total Investments outside India	
<b>Held to Maturity</b>													
Gross	44.40	0.00	0.00	0.00	0.00	41.58	85.98	0.00	0.00	0.00	0.00	0.00	0.00
Less: Provision for non-performing investments (NPI)	0.00	0.00	0.00	0.00	0.00	0.00	0.00	0.00	0.00	0.00	0.00	0.00	0.00
Net	44.40	0.00	0.00	0.00	0.00	41.58	85.98	0.00	0.00	0.00	0.00	0.00	0.00
<b>Available for Sale</b>													
Gross	89.25	0.00	3.38	0.00	0.00	0.00	92.63	0.00	0.00	0.00	0.00	0.00	0.00
Less: Provision for depreciation and NPI	3.22	0.00	2.67	0.00	0.00	0.00	5.89	0.00	0.00	0.00	0.00	0.00	0.00
Net	86.03	0.00	0.71	0.00	0.00	0.00	86.74	0.00	0.00	0.00	0.00	0.00	0.00
<b>Held for Trading</b>													
Gross	0.00	0.00	0.00	0.00	0.00	0.00	0.00	0.00	0.00	0.00	0.00	0.00	0.00
Less: Provision for depreciation and NPI	0.00	0.00	0.00	0.00	0.00	0.00	0.00	0.00	0.00	0.00	0.00	0.00	0.00
Net	0.00	0.00	0.00	0.00	0.00	0.00	0.00	0.00	0.00	0.00	0.00	0.00	0.00
<b>Total Investments</b>	133.65	0.00	3.38	0.00	0.00	41.58	178.61	0.00	0.00	0.00	0.00	0.00	0.00
Less: Provision for non-performing investments	0.00	0.00	2.67	0.00	0.00	0.00	2.67	0.00	0.00	0.00	0.00	0.00	0.00
Less: Provision for depreciation and NPI	3.22	0.00	0.00	0.00	0.00	0.00	3.22	0.00	0.00	0.00	0.00	0.00	0.00
Net	130.43	0.00	0.71	0.00	0.00	28.71	172.72	0.00	0.00	0.00	0.00	0.00	0.00



Composition of investment portfolio

As at 31.03.2024

(Amount in crore)

	Investments in India						Investments outside India				Total Investments		
	Government Securities	Other Approved Securities	Shares	Debentures and Bonds	Subsidiaries and/or joint ventures	Others	Total investments in India	Government securities (including local authorities)	Subsidiaries and/or joint ventures	Others		Total Investments outside India	
<b>Held to Maturity</b>													
Gross	50.73	0.00	0.00	0.00	0.00	20.91	71.64	0.00	0.00	0.00	0.00	0.00	0.00
Less: Provision for non-performing investments (NPI)	0.00	0.00	0.00	0.00	0.00	0.00	0.00	0.00	0.00	0.00	0.00	0.00	0.00
Net	50.73	0.00	0.00	0.00	0.00	20.91	71.64	0.00	0.00	0.00	0.00	0.00	0.00
<b>Available for Sale</b>													
Gross	82.63	0.00	3.38	0.00	0.00	7.80	93.81	0.00	0.00	0.00	0.00	0.00	0.00
Less: Provision for depreciation and NPI	5.51	0.00	2.67	0.00	0.00	0.00	8.18	0.00	0.00	0.00	0.00	0.00	0.00
Net	77.12	0.00	0.71	0.00	0.00	7.80	85.63	0.00	0.00	0.00	0.00	0.00	0.00
<b>Held for Trading</b>													
Gross	0.00	0.00	0.00	0.00	0.00	0.00	0.00	0.00	0.00	0.00	0.00	0.00	0.00
Less: Provision for depreciation and NPI	0.00	0.00	0.00	0.00	0.00	0.00	0.00	0.00	0.00	0.00	0.00	0.00	0.00
Net	0.00	0.00	0.00	0.00	0.00	0.00	0.00	0.00	0.00	0.00	0.00	0.00	0.00
<b>Total Investments</b>	<b>133.36</b>	<b>0.00</b>	<b>3.38</b>	<b>0.00</b>	<b>0.00</b>	<b>28.71</b>	<b>165.45</b>	<b>0.00</b>	<b>0.00</b>	<b>0.00</b>	<b>0.00</b>	<b>0.00</b>	<b>0.00</b>
Less: Provision for non-performing investments	0.00	0.00	2.67	0.00	0.00	0.00	2.67	0.00	0.00	0.00	0.00	0.00	0.00
Less: Provision for depreciation and NPI	5.51	0.00	0.00	0.00	0.00	0.00	5.51	0.00	0.00	0.00	0.00	0.00	0.00
Net	<b>127.85</b>	<b>0.00</b>	<b>0.71</b>	<b>0.00</b>	<b>0.00</b>	<b>28.71</b>	<b>157.27</b>	<b>0.00</b>	<b>0.00</b>	<b>0.00</b>	<b>0.00</b>	<b>0.00</b>	<b>0.00</b>



## b) Movement of Provisions for Depreciation and Investment Fluctuation Reserve

(Amount in Lakh)

Particulars	Current Year 31/03/2025	Previous Year 31/03/2024
i) Movement of provisions held towards depreciation on investments		
a) Opening balance	550.86	888.11
b) Add: Provisions made during the year	47.53	0.00
c) Less: Write off / write back of excess provisions during the year	276.63	337.25
d) Closing balance	321.76	550.86
ii) Movement of Investment Fluctuation Reserve		
a) Opening balance	438.61	365.11
b) Add: Amount transferred during the year	55.00	73.50
c) Less: Drawdown	0.00	0.00
d) Closing balance	493.61	438.61
iii) Closing balance in IFR as a percentage of closing balance of investments in AFS and HFT/Current category	5.53 %	5.31%

c) Sale and transfers to/from HTM category/ Permanent category – The Bank have transfers of securities HTM to AFS category at the beginning of the year with the approval of BoD Meeting dated 08-05-2024.

## d) Non-SLR investment portfolio

### i) Non-performing non-SLR investments

(Amount in Lakh)

Sr. No.	Particulars	Current Year 2024-2025	Previous Year 2023-2024
a)	Opening balance	266.83	266.83
b)	Additions during the year since 1 <sup>st</sup> April	0.00	0.00
c)	Reductions during the above period	0.00	0.00
d)	Closing balance	266.83	266.83
e)	Total provisions held	266.83	266.83

### ii) Issuer composition of non-SLR investments

(Amount in Lakh)

Sr. No.	Issuer	Amount		Extent of Private Placement		Extent of 'Below Investment Grade' Securities		Extent of 'Unrated' Securities		Extent of 'Unlisted' Securities	
		Current year	Previous Year	Current year	Previous Year	Current year	Previous Year	Current year	Previous Year	Current year	Previous Year
(1)	(2)	(3)		(4)		(5)		(6)		(7)	
a)	PSUs	0.00	0.00	0.00	0.00	0.00	0.00	0.00	0.00	0.00	0.00
b)	FIs	0.00	0.00	0.00	0.00	0.00	0.00	0.00	0.00	0.00	0.00
c)	Banks	337.73	337.73	0.00	0.00	0.00	0.00	0.00	0.00	337.73	337.73
d)	Private Corporates	0.00	0.00	0.00	0.00	0.00	0.00	0.00	0.00	0.00	0.00
e)	Subsidiaries/ Joint Ventures	0.00	0.00	0.00	0.00	0.00	0.00	0.00	0.00	0.00	0.00
f)	Others	0.00	0.00	0.00	0.00	0.00	0.00	0.00	0.00	0.00	0.00
g)	Provision held towards depreciation	0.00	0.00	0.00	0.00	0.00	0.00	0.00	0.00	0.00	0.00
	<b>Total</b>	<b>337.73</b>	<b>337.73</b>	<b>0.00</b>	<b>0.00</b>	<b>0.00</b>	<b>0.00</b>	<b>0.00</b>	<b>0.00</b>	<b>337.73</b>	<b>337.73</b>



e) Repo Transaction (in face value terms) : Not applicable

4. Asset quality

a) Classification of advances and provisions held

	(Amount in Lakh)				Total
	Standard	Non-Performing			
	Total Standard Advances	Sub-standard	Doubtful	Loss	Total Non-Performing Advances
<b>Gross Standard Advances and NPAs</b>					
Opening Balance	24292.47	467.13	499.64	25.29	992.06
Add: Additions during the year					675.89
Less: Reductions during the year					465.41
Closing balance	26604.36	688.16	507.84	6.54	1202.54
Reductions in Gross NPAs due to:					
i) Upgradation					421.07
ii) Recoveries (excluding recoveries from upgraded accounts)					44.34
iii) Technical/ Prudential Write-offs					0.00
iv) Write-offs other than those under (iii) above					0.00
<b>Provisions (excluding Floating Provisions)</b>					
Opening balance of provisions held	103.57	46.71	419.57	25.29	491.57
Add: Fresh provisions made during the year					50.74
Less: Excess provision reversed/ Write-off loans					50.85
Closing balance of provisions held	112.55	68.82	416.10	6.54	491.46
<b>Net NPAs</b>					
Opening Balance					0.00
Add: Fresh additions during the year					0.00
Less: Reductions during the year					0.00
Closing Balance					0.00
<b>Floating Provisions</b>					
Opening Balance					2150.83
Add: Additional provisions made during the year					320.00
Less: Amount drawn down during the year					0.00
Closing balance of floating provisions					2470.83
<b>Technical write-offs and the recoveries made thereon</b>					
Opening balance of Technical/ Prudential written-off accounts					0.00
Add: Technical/ Prudential write-offs during the year					0.00
Less: Recoveries made from previously technical /prudential written-off accounts during the year					0.00
Closing balance					0.00

Ratios (in per cent)	Current Year 2024-25	Previous Year 2023-24
	Gross NPA to Gross Advances	4.32%
Net NPA to Net Advances	0.00%	0.00%
Provision coverage ratio	189.08	202.11



(Amounts in Lakh)

b) Sector-wise Advances and Gross NPAs

Sr. No.	Sector	Current Year 2024-25			Previous Year 2023-24		
		Outstanding Total Advances	Gross NPAs	Percentage of Gross NPAs to Total Advances in that sector	Outstanding Total Advances	Gross NPAs	Percentage of Gross NPAs to Total Advances in that sector
<b>i) Priority Sector</b>							
a)	Agriculture and allied activities	9434.11	304.96	1.10	9179.87	339.25	1.34
b)	Advances to industries sector eligible as priority sector lending	3232.78	488.22	1.75	2983.55	358.75	1.42
c)	Services	7446.48	213.30	0.77	6300.50	154.91	0.61
d)	Personal loans	1505.19	42.01	0.15	1933.64	41.10	0.16
	Subtotal (i)	21618.56	1048.49	3.77	20397.56	894.02	3.54
<b>ii) Non-priority Sector</b>							
a)	Agriculture and allied activities	0.00	0.00	0.00	0.00	0.00	0.00
b)	Industry	0.00	0.00	0.00	0.00	0.00	0.00
c)	Services	0.00	0.00	0.00	0.00	0.00	0.00
d)	Personal loans	6188.34	154.05	0.55	4886.97	98.04	0.39
	Sub-total (ii)	6188.34	154.05	0.55	4886.97	98.04	0.39
	<b>Total (i + ii)</b>	<b>27806.90</b>	<b>1202.54</b>	<b>4.32</b>	<b>25284.53</b>	<b>992.06</b>	<b>3.92</b>

- c) Overseas assets, NPA,s and revenue - Not Applicable
- d) Particulars of Resolution plan and restructuring
- i) Particulars of Resolution plan- Not applicable
- ii) Details of accounts subjected to restructuring - Nil
- e) Divergence in asset classifications and provisioning - Not applicable
- f) Disclosure of transfer to loan exposures - Not Applicable

g) Fraud accounts

Bank have disclose details on the number and amount of frauds as well as the provisioning thereon as per template given below.

	Current year 31/03/2025	Previous year 31/03/2024
Number of frauds reported during the year	0	0
Amount involved in fraud (Rs. lakh)	0.00	0.00
Amount of provision made for such frauds (Rs. lakh)	0.00	0.00
Amount of Unamortised provision debited from 'other reserves' as at the end of the year (Rs. lakh)	0.00	0.00



## 5. Exposures

### a) Exposure to real estate sector

(Amount in Lakh)

Category	Current year 31/03/2025	Previous year 31/03/2024
i) Direct exposure		
a) Residential Mortgages – Lending fully secured by mortgages on residential property that is or will be occupied by the borrower or that is rented Individual housing loans eligible for inclusion in priority sector advances shall be shown separately. Exposure would also include non-fund based (NFB) limits.	1309.48	1679.92
b) Commercial Real Estate – Lending secured by mortgages on commercial real estate (office buildings, retail space, multipurpose commercial premises, multifamily residential buildings, multi tenanted commercial premises, industrial or warehouse space, hotels, land acquisition, development and construction, etc.). Exposure would also include non-fund based (NFB) limits;	1662.28	1698.03
c) Investments in Mortgage-Backed Securities (MBS) and other securitized exposures –	– –	– –
i. Residential		
ii. Commercial Real Estate		
ii) Indirect Exposure Fund based and non-fund-based exposures on National Housing Bank and Housing Finance Companies.	– –	– –
Total Exposure to Real Estate Sector	2971.76	3377.95

### b) Exposure to capital market- Nil

### c) Risk category - wise country exposure Not applicable

### d) Unsecured advances

Banks have disclose the total amount of advances for which intangible securities such as charge over the rights, licenses, authority etc. have been taken as also the estimated value of such intangible collateral as per the following format.

(Amounts in Lakh)

Particulars	Current year 31/03/2025	Previous Year 31/03/2024
Total unsecured advances of the bank	375.19	524.65
Out of the above, amount of advances for which intangible securities such as charge over the rights, licenses authority, etc. have been taken	0.00	0.00
Estimated value of such intangible securities	0.00	0.00

### e) Factoring Exposures

Not applicable

### f) Intra-group Exposures

Not applicable

### g) Unhedged foreign currency exposure

Not applicable

## 6. Concentration of deposits, advances, exposures and NPAs

### a) Concentration of deposits

(Amount in Lakh)

Particulars	Current year 31/03/2025	Previous Year 31/03/2024
Total deposits of the twenty largest depositors	4080.77	3010.25
Percentage of deposits of twenty largest depositors to total deposits of the bank	9.80	7.99

### b) Concentration of advances

(Amount in lakh)

Particulars	Current year 31/03/2025	Previous Year 31/03/2024
Total advances to the twenty largest borrowers	4416.15	4107.96
Percentage of advances of twenty largest borrowers to total advances of the bank	15.88	16.25



## c) Concentration of exposures

(Amount in Lakh)

Particulars	Current year 31/03/2025	Previous Year 31/03/2024
Total exposure to the twenty largest borrowers/customers	4416.15	4107.96
Percentage of exposures of the twenty largest borrowers/customers to the total exposure of the bank on borrowers/customers	15.88	16.25

## d) Concentration of NPAs

(Amount In rs Lakh)

Particulars	Current Year 31/03/2025	Previous Year 31/03/2024
Total Exposure to the top twenty NPA accounts	867.25	729.52
Percentage to exposures to the twenty largest NPA exposure to total Gross NPAs.	72.12 %	73.54 %

### 7. Derivatives

Our bank has not entered into any transaction in derivatives in the current and previous year.

### 8. Disclosures relating securitization - Not applicable

### 9. Off balance sheet SPVs sponsored - Not applicable

## 10. Transfers to Depositor Education and Awareness Fund (DEA Fund)

(Amount in Lakh)

Sr. No.	Particulars	Current Year 31/03/2025	Previous Year 31/03/2024
i)	Opening balance of amounts transferred to DEA Fund	103.47	91.62
ii)	Add: Amounts transferred to DEA Fund during the year	9.00	14.67
iii)	Less: Amounts reimbursed by DEA Fund towards claims	9.20	2.82
iv)	Closing balance of amounts transferred to DEA Fund	103.27	103.47

## 11. Disclosure of complaints

### a) Summary information on complaints received by the bank from customers and from the Office of Ombudsman

Sr. No	Particulars	Current year 31/03/2025	Previous year 31/03/2024
	Complaints received by the bank from its customers		
1.	Number of complaints pending at beginning of the year	0	0
2.	Number of complaints received during the year	10	29
3.	Number of complaints disposed during the year	10	29
3.1	Of which, number of complaints rejected by the bank	0	0
4.	Number of complaints pending at the end of the year	0	0
	Maintainable complaints received by the bank from Office of Ombudsman		
5.	Number of maintainable complaints received by the bank from Office of Ombudsman	0	0
5.1.	Of 5, number of complaints resolved in favour of the bank by Office of Ombudsman	0	0
5.2	Of 5, number of complaints resolved through conciliation/mediation/advisories issued by Office of Ombudsman	0	0
5.3	Of 5, number of complaints resolved after passing of Awards by Office of Ombudsman against the bank	0	0
6.	Number of Awards unimplemented within the stipulated time (other than those appealed)	0	0
Note: Maintainable complaints refer to complaints on the grounds specifically mentioned in Integrated Ombudsman Scheme, 2021 (Previously Banking Ombudsman Scheme, 2006) and covered within the ambit of the Scheme.			



## b) Top five grounds of complaints received by the bank from customers

Grounds of complaints, (i.e. complaints relating to)	Number of complaints pending at the beginning of the year	Number of complaints received during the year	% increase/ decrease in the number of complaints received over the previous year	Number of complaints pending at the end of the year	Of 5, number of complaints pending beyond 30 days
1	2	3	4	5	6
Current Year					
Ground - 1	0	10	-65.52	0	0
Ground - 2	0	0	0	0	0
Ground - 3	0	0	0	0	0
Ground - 4	0	0	0	0	0
Ground - 5	0	0	0	0	0
Others	0	0	0	0	0
<b>Total</b>	0	10	-65.52	0	0
Previous Year					
Ground - 1	0	29	383.33	0	0
Ground - 2	0	0	0	0	0
Ground - 3	0	0	0	0	0
Ground - 4	0	0	0	0	0
Ground - 5	0	0	0	0	0
Others	0	0	0	0	0
<b>Total</b>	0	29	383.33	0	0

## 12. Disclosure of penalties imposed by the Reserve Bank of India – No Penalty imposed by RBI

## 13. Disclosures on remuneration

Remuneration of Chief Executive Officers on the annual basis at the minimum, in their Annual Financial Statements.

Sr.No	Name of the CEO	Current Year 31/03/2025	Previous Year 31/03/2024
1)	Shri.Maruti Bhimanna Masal	720000.00	720000.00
2)	Shri. Sumant Madhukar Sarnaik	466667.00	0.00

## 14. Other Disclosures

### a) Business ratios

Particular	Current Year 31/03/2025	Previous Year 31/03/2024
i) Interest Income as a percentage to Working Funds	8.80%	8.92 %
ii) Non-interest income as a percentage to Working Funds	0.93 %	1.10%
iii) Cost of Deposits	7.00 %	6.61%
iv) Net Interest Margin	3.20%	3.73%
v) Operating Profit as a percentage to Working Funds	1.74%	1.92%
vi) Return on Assets	0.75 %	0.82%
vii) Business (deposits plus advances) per employee (in Lakh)	588.66	528.90
viii) Profit per employee (in Lakh)	3.07	2.95



**b) Bane assurance business - Not applicable**

**c) Marketing and distribution**-There is no system of marketing and distribution arrangement.  
Hence not applicable.

**d) Disclosures regarding Priority Sector Lending Certificates (PSLCs)**

No priority sale and purchase during the year.

**e) Provisions and contingencies**

(Amount in Lakh)

Provision debited to Profit and Loss Account	Current Year 31/03/2025	Previous Year 31/03/2024
i) Provisions for NPI	0.00	56.41
ii) Provision towards NPA	320.00	222.00
iii) Provision made towards Income tax	0.00	4.50
iv) Other Provisions and Contingencies (with details)		
A) Investment Depreciation Reserve	0.00	0.00
B) Contigent against stanard asset	0.00	56.35

**f) Implementation of IFRS converged Indian Accounting Standards - Not Applicable**

**g) Payment of DICGC Insurance Premium**

(Amount in Lakh)

Sr. No.	Particulars	Current Year 31/03/2025	Previous Year 31/03/2024
i)	Payment of DICGC Insurance Premium	47.88	42.96
ii)	Arrears in payment of DICGC premium	0.00	0.00

**h) Disclosure of facilities granted to directors and their relatives**

(Applicable for UCBs)

(Amount in Lakh)

Particular	Loan Outstanding amount beginning of the year	Loan increased during the year	Loan recovered during the year	Reported debt outstanding at the end of the year	Overdue
Directors	8.35	0.00	8.35	0.00	--
Relatives	21.41	0.00	2.73	18.68	--
Total	29.76	0.00	11.08	18.68	--

**i) Disclosures on amortization of expenditures on account of enforcement - Not applicable**

# दि आष्टा पीपल्स को-ऑपरेटीव्ह बँक लिमिटेड, आष्टा.

## -बँकेची मालमत्ता व देयता जबाबदारीची मुदतीनुसार तुलनात्मक तपशील (रु.लाखात)

तपशील	दि.३१.०३.२०२४				दि.३१.०३.२०२५			
	कर्ज	गुंतवणूक	एकूण	ठेवी	कर्ज	गुंतवणूक	एकूण	ठेवी
१ दि. ते १४ दिवस	४२८.८७	२००.४४	६२९.३१	७९५.३३	३६१.१९	११०.३८	४७१.५७	२४१९.९६
१५ दि. ते २८ दिवस	४८.६९	१००.००	१४८.६९	४७.५५	३७३.७२	२८२.६०	६५६.३२	१२१६.९९
२९ दि.ते ३ महिने	४६०.५५	९३५.१६	१३९५.७१	३७८.७६	१५७०.१२	८०६.६३	२३७६.७५	११२११.८४
३ म.शि. ते ६ महिने	१५७०.८८	१२८.३०	१६९९.१८	४३५५.६०	२६०६.४३	१४७७.९४	४०८४.३७	६१९९.०३
६ म.शि. ते १ वर्ष	४२६७.६८	११७७.४३	५४४५.११	१३२५८.३२	७०६१.०९	१३०५.०९	८३६६.१८	१२६९१.६७
१ वर्ष शि. ते ३ वर्ष	३०३८.२८	१२३४.८७	४२७३.१५	१७०२२.९५	८१७३.४८	१७५८.७९	९९३२.२७	६६३४.०८
३ वर्ष शि. ते ५ वर्ष	४५१६.००	१६५२.७०	६१६८.७०	१३४८.९५	५००१.९४	३४२६.६३	८४२८.५७	८५५.८२
५ वर्षावरील एकूण	१०९५३.५८	११११६.२१	२२०६९.७९	४४७.५९	२६५८.९३	८६९३.०९	११३५२.०२	४२५.६१
एकूण	२५२८४.५३	९६५४५.९९	४१८२९.६४	३७६५५.०५	२७८०६.९०	१७८६१.१५	४५६६८.०५	४१६५५.००

## तुलनात्मक थकबाकी तपशील (रु.लाखांत)

अ.नं.	तपशील	दि.३१.०३.२०२३		दि.३१.०३.२०२४		दि.३१.०३.२०२५	
		सभासद संख्या	थक रक्कम रुपये	सभासद संख्या	थक रक्कम रुपये	सभासद संख्या	थक रक्कम रुपये
१	१ वर्षाचे आतील	५०	५७.२३	७७	१८५.५६	८९	२८२.८३
२	१ वर्षावरील ते ३ वर्षापर्यंत	३०	२२७.३५	३८	८३.५४	८८	१०६.९०
३	३ वर्षे व त्यावरील थकबाकी	२३	१३४.३२	२५	२०८.९७	१३	२१०.१९
	एकूण	१०३	४१८.९०	१४०	४७८.०७	१९०	५९९.९२

तुलनात्मक आकडेवारी पाहता थकबाकी रक्कम व थकबाकीदार सभासद संख्ये मध्येही गत वर्षीपेक्षा वाढ झालेली दिसत आहे. तरी आपली थकबाकी वेळेत भरून बँकेस सहकार्य करावे. दि.३१.०३.२०२५ अखेर थकबाकी कर्जाचे एकूण येणे कर्जाशी शेकडा प्रमाण २.१६ टक्के इतके आहे.



# दि आष्टा पीपल्स को-ऑपरेटीव्ह बँक लिमिटेड, आष्टा.

## आर्थिक प्रगतीचा आढावा-

(रू.हजारात)

काल मर्यादा	सभासद	खपलेले भाग भांडवल	रिझर्व्ह फंड	इमारत फंड	ठेवी	निव्वळ नफा	डिव्हीडंड	खेळते भांडवल	ऑडीट वर्ग
१९६०	८१	३९	--	--	१४२	१	--	१८२	अ
१९६५	३१३	१५२	१९	२३	५९५	३२	७	८४०	अ
१९७०	५९३	३३५	६०	९३	१३१७	५४	८	१८६४	अ
१९७५	१२०९	६५०	१३७	१६५	३६६७	८७	९	४६७०	अ
१९८०	१६८१	८६०	३५९	५२३	११९७६	३६०	१२	१५०९९	अ
१९८५	२२८२	१९९२	८९८	१४७१	२७४९७	३९१	१२	३६०७३	अ
१९९०	३७२२	२२०८	१४८२	२०९२	७२४४४	४६७	१५	८१६४२	अ
१९९५	४७१४	३९९३	२७१७	३७५८	१५०४९५	९७६	२०	१७०३६५	अ
२०००	५३१६	७१४८	७३७८	९३०१	३२८६५४	४०३९	२२	३७३७५५	अ
२००५	५७५६	१६४५५	१३२५१	१०६५४	५५६३८१	४०४३	१०	६४८३००	अ
२०१०	७७६८	२८४४१	१९६४६	११६११	८०८९८५	६१४९	१२	९८३४१०	अ
२०१५	९५५२	७१७६२	३२८२२	१४७२६	१६५०५०४	१७३३७	१२	१९७४४२९	अ
२०२०	१०५५०	११६६२७	६४२१७	१९१६२	३१८१२५१	२७६४४	-	३७३१८६३	अ
२०२५	११३०५	१६८७५२	१२०८८६	२२७५६	४१६५५००	३६१७७	१४ टक्के (शिफारस)	४९९३२८०	अ

**लोकल ऑडीटर-** मे.आर.आर.कलकर्णी अॅण्ड असो., मे जी.बी.खटावकर अॅण्ड कं.सी.ए., श्री.बी.जे. इंग्रोळे सी.ए., श्री.अरविंद पाटील अॅण्ड कंपनी, मे कीकर अॅण्ड असो,मे ए एस देव अॅण्ड कंपनी, बी.टी.नाईक अॅण्ड कं., पी.पी.ए. अॅण्ड असो.सृष्टी परमार सी.ए., अकीवाटे,हेरवाडे, कुरणे अॅण्ड असो., श्री.राम एस. पाटील अॅण्ड असो.सी.ए., मे.भिलवडे अॅण्ड असो.सी.ए.

टी.डी.एस.व जी.एस.टी रीटर्न फाईल - श्री.अभिजीत वाघमोडे सी.ए., श्री.जी.डी.डोंगरे सी. ए.

टॅक्स ऑडीटर श्री.डी.डी.पोमाजे,सी.ए.

अधिकृत कायदा सल्लागार :-

अॅड.अभिनंदन वग्याणी, अॅड.ए.यु.शेटे, अॅड. उल्हास ज. चिप्रे,

अॅड.एस.टी.वग्याणी,अॅड. सतीश ना. चौगुले,

अॅड. एस.एस.मुतालीक, अॅड. ए. ए. वग्याणी,

अॅड.डी.एन.बेले, अॅड. अजित पांगरे, अॅड. एम. के. झिनगो,

अॅड.अभिजीत आरवाडे. अॅड. अजित आ. पाटील,

अॅड. स्वाती भि.पवार अॅड. ईशा ज.संघवर्धन, अॅड. नितीन पाटील, अॅड. डी. टी. पवार,

अॅड. पी.एन.रोजे

रिटर्नर कायदा सल्लागार :- अॅड. व्ही.एस. सकळे, सांगली



# दि आष्टा पीपल्स को-ऑपरेटिव्ह बँक लिमिटेड, आष्टा.

## शाखा व्यवहार तपशील

(आकडे लाखात)

अ.नं	शाखा	स्थापना	ठेवी		कर्जे		नफा/तोटा		थकबाकी रक्कम	
			२०२४	२०२५	२०२४	२०२५	२०२४	२०२५	२०२४	२०२५
१	हेड ऑफीस	२०.०२.१९६०	०.००	०.००	०.००	०.००	-४०२.३४	-२८८.१०	०.००	०.००
२	आष्टा	०९.०३.१९६०	७१४२.५९	७२६६.७४	३४०२.५९	३६७४.१८	१०९.४५	९८.९२	१४.४०	४.४३
३	बागणी	२८.०२.१९६६	२३०७.४२	२६८२.३८	११४७.७२	१२४३.२४	५२.२७	२०.०४	०.००	२३.२२
४	दुधगांव	०८.०५.१९७०	२६८७.९६	३०८८.९६	९८३.०५	११७२.६०	२७.९०	०.७६	०.००	०.६७
५	समडोळी	०४.०९.१९७२	१६३७.४०	१८४३.००	७९३.९९	७६६.३४	२५.५३	१५.४३	७.९०	१०.४७
६	अंकलखोप	२३.०१.१९८०	१९०१.३१	१८०८.९२	१६६८.२८	१५४४.८४	५८.२५	६०.०९	२४.९५	३०.५८
७	आरग	०८.०२.१९९०	१८३३.३०	१८४२.०६	१८४१.१३	१९१४.४७	५६.६९	८२.८८	१७.३८	९.४६
८	सांगली	२४.०१.१९९४	३८१८.३१	४०५०.४४	२५९७.१६	२१६०.९४	७०.६८	७८.६७	१७७.०३	१९२.७४
९	भोसे	२७.११.१९९५	८४६.८४	९२९.२१	१०४६.१४	१३६६.७७	२१.९५	४०.६१	१४.८२	१५.६२
१०	कुपवाड	०४.१२.१९९५	२१७१.०६	२४३९.४८	१२९९.९८	१४४३.०६	३९.२१	५०.१९	११५.९४	५७.७२
११	जयसिंगपूर	३१.१२.१९९७	१७५७.९४	१८९३.६०	१०१७.५२	१५१०.८३	२६.३५	३६.६७	२.९१	९२.०२
१२	क्रिणी	३१.०१.१९९९	१२९१.९७	१४७९.११	५६७.०४	६४५.३२	११.८४	९.१६	०.००	०.००
१३	शा. कोल्हापूर	०५.०२.१९९९	२३१४.७४	३१७६.५६	१२२३.६६	१०२३.३४	२९.९७	१४.८३	०.००	०.००
१४	कुंभोज	१४.१२.२०००	२००७.९१	२१३५.१७	७५०.९६	७६६.५७	११.७५	१.०४	३.४१	१२.३८
१५	तासगांव	२१.१२.२०००	१२१२.७९	१३१४.८२	१२०७.९५	११३६.४८	५३.६४	४०.१३	८.५३	४.७९
१६	हुपरी	१२.०८.२००२	५६०.०६	६४८.८५	९९६.८७	९९७.५९	२३.०५	२३.११	६.८१	१०.८६
१७	पेठभाग सांगली	२६.१०.२०१०	१३६२.८४	१२५५.७७	१६६५.४९	१८१४.४४	५५.८८	६५.९३	५९.६३	६.७२
१८	राजारामपुरी	१२.१२.२०१०	११०२.२६	१२२६.३४	८३८.५३	१२७०.४०	१८.०५	१८.४४	०.००	१.४३
१९	कराड	२१.०१.२०१५	४३२.५३	४५७.८७	७४५.१४	६३७.१५	४१.९६	-१.८१	०.००	१००.१५
२०	मिरज	११.०५.२०१५	९७२.११	९८१.१५	९८०.४२	८३८.५५	३९.९६	२८.७६	२४.३७	२६.६५
२१	१०० फुट रोड सांगली	१४.१२.२०२३	१५०.९५	५०८.८५	४४४.९४	८५५.९४	-६.७३	-३.०३	०.००	०.००
२२	इस्लामपुर	१५.१२.२०२३	६१.६७	३२२.३३	०.००	३८५.१६	-७.९०	-९.७९	०.००	०.००
२३	पलुस	२२.०२.२०२४	८१.१०	१९२.२४	२५.९८	५३३.३१	-६.०१	-३.८९	०.००	०.००
२४	ताराबाई पार्क कोल्हापूर	०६.०७.२०२४	--	१०७.१६	--	१०५.४०	--	-१७.२८	--	०.००
	एकूण		३७६५५.०५	४९६५५.००	२५२८४.५३	२७८०६.९०	३५९.३९	३६९.७७	४७८.०७	५९९.९२



- आकर्षक ठेव व्याजदर -

अ.नं.	तपशील	जनरल व्याजदर (दसादशे)	जेष्ठ नागरीक (६०वर्षावरील) व्याजदर (दसादशे)	सहकारी संस्था व्याजदर (दसादशे)
१	सेव्हींग व्यक्तीशा ठेव	३ टक्के	३ टक्के	--
२	दैनिक बचत ठेव (पिप्पी ठेव)	४ टक्के	४ टक्के	--
	तपशील	मुदतठेव	मुदतठेव	मुदतठेव
		पुन.ठेव/रिकारिंग ठेव	पुन.ठेव/रिकारिंग ठेव	पुन.ठेव
३	७ दिवस ते १४ दिवस	४.०० टक्के	४.०० टक्के	--
४	१५ दिवस ते ४५ दिवस	४.५० टक्के	४.५० टक्के	--
५	४६ दिवस ते ९० दिवस	५.२५ टक्के	५.२५ टक्के	--
६	९१ दिवस ते १८० दिवस	५.७५ टक्के	५.७५ टक्के	--
७	१८१ दिवस ते १ वर्ष	६.२५ टक्के	६.२५ टक्के	--
८	१ वर्ष १ दिवस ते ३ वर्ष	७.५० टक्के	७.२५ टक्के	७.५० टक्के
९	३ वर्ष १ दिवस ते १० वर्ष	७.७५ टक्के	७.५० टक्के	७.५० टक्के

एकावेळी रु. १५ लाख किंवा त्यापेक्षा जास्त ठेव १ वर्ष १ दिवस किंवा त्यापेक्षा ज्यादा कालावधी ठेवणाऱ्या वैयक्तिक व एच.यु.एफ. ठेवीदारास ०.५० ज्यादा % ज्यादा व्याजदर राहिल सदर योजनेचा लाभ जेष्ठ नागरीकांना लागू राहणार नाही.

कर्जाच्या विविध योजना :- तारणी, विनातारणी, व्यापार, उद्योगधंदा, कॅश क्रेडीट, सोनेतारण, वाहनखेदी, स्वयंमरोजगार, कोल्डस्टोअरेज रिस्कीट तारण, वेअर हाऊस रिस्कीट तारण, शेतीच्या इतर कारणांसाठी, शेती व शेतीपूरक व्यवसायासाठी कर्ज, महिला साठी खास योजना.



# दि आष्टा पीपल्स को-ऑपरेटीव्ह बँक लिमिटेड, आष्टा.

## बँकेची तुलनात्मक प्रगती

(रुपये लाखात)

अ.नं.	तपशिल	सन २०२२-२०२३ दि.३१.०३.२०२३	सन २०२३-२०२४ दि.३१.०३.२०२४	सन २०२४-२०२५ दि.३१.०३.२०२५
०१	सभासद	१०९०३	११०९५	११३०५
०२	शाखा	१९	२२	२३
०३	सेवक	११९	११९	११८
०४	ऑडीट वर्ग	अ	अ	अ
०५	लाभांश	१३ टक्के	१४ टक्के	१४ टक्के शिफारस
०६	भागभांडवल	१४२९.५०	१५५८.१५	१६८७.५२
०७	गंगाजळी	१०२७.८५	१११३.७५	१२०८.८६
०८	इतर निधी	३६६९.३७	३७४५.४९	३८९७.४८
०९	स्वनिधी	६१२६.७२	६४१७.३९	६७९३.८६
१०	ठेवी	३५८८३.५३	३७६५५.०५	४१६५५.००
११	ठेवीतील वाढ प्रमाण	९.४० टक्के	४.९४ टक्के	१०.६२ टक्के
१२	गुंतवणूक	१५९५०.३८	१६५४५.११	१७८६१.१५
१३	कर्जे	२३१४६.१८	२५२८४.५३	२७८०६.९०
१४	कर्जातील वाढ प्रमाण	१०.८० टक्के	९.२४ टक्के	९.९८ टक्के
१५	अग्रक्रम क्षेत्र कर्ज पुरवठा	१८६२५.१०	२०३९७.५६	२१६१८.५७
१६	दुर्बल घटक कर्ज पुरवठा	११७३७.८३	१२६९१.६०	१२७५९.७७
१७	खेळते भांडवल	४३२७८.७३	४५४६७.८५	४९९३२.८०
१८	निव्वळ नफा	३३६.१९	३५१.३९	३६१.७७
१९	थकबाकी	४१८.९०	४७८.०७	५९९.९२
२०	थकबाकी प्रमाण	१.८१ टक्के	१.८९ टक्के	२.१६ टक्के
२१	बुडीत व संशयीत कर्ज	९४.९७	२५.२९	६.५४
२२	संशयीत बुडीत कर्ज निधी	१७८३.०७	२००५.०७	२२७३.७५
२३	संशयीत बुडीत गुंतवणूक निधी	२१०.४२	२६६.८३	२६६.८३



## -सन्माननीय शाखा संपर्क समिती यादी-

<p>शाखा-बागणी</p> <p>मा.श्री.राहुल राजेंद्र पाटील मा.श्री.भास्कर वसंतराव शेते मा.श्री.प्रकाश दादू पाटील मा.श्री.अनिल आण्णा निगवे मा.श्री.अमर रविंद्र तेली मा.श्री.शितल आण्णासो पाटील मा.श्री.अब्दुलकादर अजमुद्दीन इनामदार श्री. रमेश रायगोंडा पाटील</p>	<p>चेअरमन सदस्य सदस्य सदस्य सदस्य सदस्य सदस्य सदस्य शाखाधिकारी</p>	<p>शाखा-दुधगांव</p> <p>मा.श्री.प्रकाश यशवंत मगदूम मा.श्री.अनिल वसंत मडके मा.श्री.सुनिल श्रीपाल लांडे मा.श्री.सनतकुमार बाबुराव आडमुठे मा.श्री.सचिन जिनपाल आडमुठे मा.श्री.सचिन बापुसो वाडकर मा.श्री.गिरीष बाबासो पाटील श्री.शितल आण्णासो कल्याणी</p>	<p>चेअरमन सदस्य सदस्य सदस्य सदस्य सदस्य सदस्य शाखाधिकारी</p>
<p>शाखा-समडोळी</p> <p>मा.श्री.सुरेश जिनगोंडा पाटील मा.श्री.बाळासो बाबगोंडा पाटील मा.श्री.नेमिनाथ आप्पासो पाटील(केसुरे) मा.श्री.प्रकाश पारीसा देमाण्णा मा.श्री.आदगोंडा जनगोंडा पाटील(सर) मा.श्री.वैभव दादासो पाटील मा.श्री.दिलीप सगोंडा पाटील मा.सौ.डॉ.श्रध्दा शितलप्रसाद बेले श्री.प्रशांत महावीर चौगुले</p>	<p>चेअरमन सदस्य सदस्य सदस्य सदस्य सदस्य सदस्य सदस्य शाखाधिकारी</p>	<p>शाखा-अंकलखोप</p> <p>मा.श्री.अजित बापुसो शिरगांवकर मा.श्री.आनंदराव आकाराम सुर्यवंशी मा.श्री.मोहनराव दिनकरराव पाटील मा.श्री.शामराव आण्णा नवले मा.श्री.सुनिल शंकर सावंत मा.श्री.श्रीधर बाबुराव वाळवेकर मा.श्री.गजानन रामचंद्र मिरजकर मा.श्री.गोपालकृष्ण सदाशिव सुर्यवंशी मा.श्री.बाळासो नाभिराज हनमाने श्री.रमेश जिनपाल इंगळे</p>	<p>चेअरमन सदस्य सदस्य सदस्य सदस्य सदस्य सदस्य सदस्य शाखाधिकारी</p>
<p>शाखा-आरग</p> <p>मा.श्री.अशोक श्रीपाल वडगांवे मा.श्री.तुकाराम आत्माराम पाटील मा.श्री.अनिल लिंगोंडा पाटील मा.डॉ.सिध्दु उर्फ अनिल गपणती कोरूबु मा.श्री.चंद्रकांत शिवाप्पा माळी मा.श्री.बाळासो सोमलिंग व्हानानावर मा.श्री.तवनाप्पा भरमू वडगांवे श्री. सुरेश शामराव थोरबोले</p>	<p>चेअरमन सदस्य सदस्य सदस्य सदस्य सदस्य सदस्य शाखाधिकारी</p>	<p>शाखा-सांगली</p> <p>मा.श्री.शितल वसंतराव चौगुले मा.श्री.दादासो बाळु कोरुचे मा.श्री.अॅड.विजकुमार श्रीधर सकळे मा.श्री.जंबू देवाप्पा खोत मा.श्री.राजेंद्र बापुसो बोरगांवे मा.श्री.निखील शांतीनाथ वठारे मा.श्री.महावीर राजगोंडा पाटील मा.सौ.राजश्री अशोक मालवणकर श्री. दिपक रावसो थोटे</p>	<p>चेअरमन सदस्य सदस्य सदस्य सदस्य सदस्य सदस्य शाखाधिकारी</p>
<p>शाखा-भोसे</p> <p>मा.श्री.महावीर दादा चौगुले मा.श्री.बाजीराव आण्णा चौगुले मा.श्री.राजकुमार धनचंद्र पाटील मा.श्री.वसंत दत्तू माळी मा.श्री.संजय बाबु चौगुले मा.श्री.चंद्रप्रभु आण्णासाहेब पाटील मा.श्री.किसन जगन्नाथ जगताप श्री.संजय लालचंद वडगांवे</p>	<p>चेअरमन सदस्य सदस्य सदस्य सदस्य सदस्य सदस्य शाखाधिकारी</p>	<p>शाखा-कुपवाड</p> <p>मा.श्री.अनिल जिनपाल कवठेकर (दि.०७.११.२०२४ पासून) कै.आशा कांतीलाल कळसकर(दि.१५.१०.२०२४ पर्यंत) कै.महावीर भाऊ भिलवडे (दि.०४.०८.२०२५ पर्यंत) मा.श्री.प्रकाश बाळासो चौगुले मा.श्री.डॉ.यशवंत बाळासाहेब वाडकर मा.श्री.महादेव जर्नादन भोसले मा.श्री.दिलीप महादेव तांबडे श्री. सतिश भालचंद्र घसघसे</p>	<p>चेअरमन चेअरमन सदस्य सदस्य सदस्य सदस्य सदस्य शाखाधिकारी</p>



# दि आष्टा पीपल्स को-ऑपरेटीव्ह बँक लिमिटेड, आष्टा.

<p>शाखा-जयसिंगपूर  मा.श्री.तात्यासो भुपाल मगदूम  मा.श्री.जयंतकुमार जंबू आवटे  मा.श्री.घनश्याम हरीनारायण मानधने  मा.श्री.प्रदीप श्रीमंधर भिर्डी  मा.श्री.रमेश आप्पाणा जिरगे  मा.श्री.शिवराज जोतगोंडा पाटील  मा.श्री.भरत आण्णा पाटील  मा.श्री.पुष्पज जिवंधर मिणचे  श्री. सुजित सुधाकर वाडकर</p>	<p>चेअरमन  सदस्य  सदस्य  सदस्य  सदस्य  सदस्य  सदस्य  सदस्य  सदस्य  शाखाधिकारी</p>	<p>शाखा-किणी  मा.श्री.आण्णासो शामगोंडा पाटील  मा.श्री.शांतीनाथ आदगोंडा पाटील  मा.श्री.कुमार जिनगोंडा पाटील  मा.श्री.त्र्यंबकराव रामचंद्र चौगुले  मा.श्री.वृषभ देवगोंडा पाटील  मा.डॉ.श्री.रावसाहेब नाभिराज देसाई  मा.श्री.रणजित दादासो निकम  श्री.सचिन अशोक वाडकर</p>	<p>चेअरमन  सदस्य  सदस्य  सदस्य  सदस्य  सदस्य  सदस्य  शाखाधिकारी</p>
<p>शाखा-कोल्हापूर(शाहपुरी)  मा.श्री.संजय धनपाल शेते  मा.श्री.सुरेश जयकुमार रोटे  मा.श्री.सुर्यकांत बाळगोंडा पाटील  मा.श्री.सुकूमर बाबुराव चौगुले  मा.श्री.सुरेश बंडू भिवटे  मा.श्री.सुरेश श्रीकांत लिंबेकर  मा.श्री.श्रीकांत आण्णा चौगुले (वसगडे)  श्री.दिपक आनंदराव भुजुगडे</p>	<p>चेअरमन  सदस्य  सदस्य  सदस्य  सदस्य  सदस्य  सदस्य  शाखाधिकारी</p>	<p>शाखा-कुभोज  मा.श्री.सुदर्शन नाभिराज भोकरे  मा.श्री.शिलकुमार तात्यासो पाटील  मा.श्री.नंदकुमार आण्णा माळी  मा.श्री.विपुल चंद्रकांत चौगुले  मा. श्री.सुशांत सुरगोंडा पाटील  श्री. सुहास दादा चौगुले</p>	<p>चेअरमन  सदस्य  सदस्य  सदस्य  सदस्य  शाखाधिकारी</p>
<p>शाखा-तासगांव  मा.श्री.सुभाष महारुद्र हिंगमिरे  मा.श्री.अजित बापुसो शिरगांवकर  मा.श्री.अमोल सजेंराव पवार  मा.श्री.डॉ.सुरेश भानुदास कुलकर्णी  मा.श्री.हरी मारुती लुगडे  मा.श्री.युवराज विष्णूपंत हुलवाने  श्री.सचिन भुपाल कुकडे</p>	<p>चेअरमन  सदस्य  सदस्य  सदस्य  सदस्य  सदस्य  शाखाधिकारी</p>	<p>शाखा-हुरी  मा.श्री.अरूण शंकर गाट  मा.श्री.सुदर्शन भाऊसो भोजे  मा.श्री.अजित नेमगोंडा पाटील  मा.श्री.दिपक कुंतीनाथ गाट  मा.श्री. बंडोपंत धनपाल फिरगाण  मा.श्री. अभिनंदन सुरेश पाटील  श्री.धवल बाळासो पाटील</p>	<p>चेअरमन  सदस्य  सदस्य  सदस्य  सदस्य  सदस्य  शाखाधिकारी</p>
<p>शाखा-पेटभाग (सांगली)  मा.श्री.शरद बंडेद्र पाटील (मजलेकर)  मा.श्री.मनोज बापुसो बेले  मा.श्री.प्रकाश जिवंधर आडमुटे  मा.श्री.सतिश विद्याधर भोरे  मा.श्री.अजित श्रीधर सकळे  मा.श्री.गोवर्धन सुनिल पाटील  मा.श्री.विजय ईश्वर महाजन  मा.श्री.विनायक रघुनाथ पाटील  श्री. दिपक अदिनाथ चौगुले</p>	<p>चेअरमन  सदस्य  सदस्य  सदस्य  सदस्य  सदस्य  सदस्य  शाखाधिकारी</p>	<p>शाखा-कोल्हापूर (राजारामपुरी)  मा.श्री.अविनाश विठ्ठलराव पाटील  मा.श्री.शितल भुपाल चौगुले  मा.श्री.संतोष धोंडीराम लडगे  मा.श्री.प्रदीप भरमनाथ येवारे  मा.श्री.शंकरराव मारुती पाटील  मा.श्री.शरद हरिभाऊ शेडगे  मा.श्री.बाबुराव शामराव मोहिते  श्री. प्रविण तातोबा चौगुले</p>	<p>चेअरमन  सदस्य  सदस्य  सदस्य  सदस्य  सदस्य  शाखाधिकारी</p>
<p>शाखा-कराड  मा.श्री.उदय चंद्रकांत हिंगमिरे  मा.श्री.अशोक तुकाराम सुकरे  मा.श्री.सुर्यकुमार केशवराव साळुंखे  मा.श्री.अभिजित हिंदुराव माने  मा.सौ.शुभांगी राजेंद्र महिंद  श्री.सुरेंद्र लक्ष्मण नागपुरे</p>	<p>चेअरमन  सदस्य  सदस्य  सदस्य  सदस्य  शाखाधिकारी</p>	<p>शाखा-मिरज  श्री. रोहन सुरेश चौगुले</p>	<p>शाखाधिकारी</p>
<p>शाखा-१०० फुटी रोड सांगली  श्री.धर्मा सखाराम कोकाटे</p>	<p>शाखाधिकारी</p>	<p>शाखा-इस्लामपूर  श्री.संजय महादेव देसाई</p>	<p>शाखाधिकारी</p>
<p>शाखा-पलुस  श्री. शितल जिनपाल हालुंडे</p>	<p>शाखाधिकारी</p>	<p>शाखा-ताराबाई पार्क कोल्हापूर  श्री. आशितोष प्रकाश समडोळे</p>	<p>शाखाधिकारी</p>



## सभासदांना नम्र विनंती

१. आपला पत्ता बदललेला असलेस पत्यातील बदल बँकेस आवश्यक कळवावा. त्यामुळे पत्रव्यवहार करणे सुलभ होईल. अद्याप ज्या खातेदारांनी के.वाय.सी. दिलेली नाही त्यांनी आपली के.वाय.सी.देऊन सहकार्य करावे.
२. सभासदांनी आपल्या शेअर्स करीता पश्चात वारसाची बँकेत नोंद करून घेणे आवश्यक आहे. ज्यांनी अद्याप वारसाची नोंद केलेली नसेल त्यांनी बँकेच्या ऑफीसमध्ये येऊन वारस नोंद करून घ्यावी.
३. ज्या सभासदांनी अद्याप डिव्हीडंडची रक्कम नेली नाही, त्यांनी घेऊन जाण्याची व्यवस्था करावी. अन्यथा ३ वर्षांनंतर अशा डिव्हीडंडची रक्कम रिझर्व्ह फंड खाती वर्ग केली जाते. तरी सभासदांनी आपले सेव्हिंग खातेस डिव्हीडंड वर्ग करणेचा अर्ज शाखेत दिलेस त्वरीत डिव्हीडंडची रक्कम सेव्हिंग खाते वर्ग केली जाईल.
४. पोटनियम क्रं. १४ व १५ नुसार क्रियाशील सभासद म्हणजे जो बँकेचा सभासद किमान रु.१०००/- चे भाग धारण केलेला असेल तसेच किमान रु.५०००/-ची ठेव कोणत्याही खात्यामध्ये जमा असेल अथवा रु.५००००/- कर्ज असेल तसेच सलग ५ वर्षांतील किमान १ वार्षिक साधारण सभेस उपस्थित असणे आवश्यक आहे. ज्या सभासदांनी अद्याप किमान रु.१०००/- चे भाग धारण केले नसलेस त्यांनी अपूर्ण भागाची रक्कम पुर्ण करणेत यावी.
५. कर्जाचे हप्ते तसेच कर्जावरील व्याजाची रक्कम नियमितपणे भरून बँकेस सहकार्य करावे.
६. आपण जामीन असलेल्या कर्जदार सभासदाने कर्ज हप्ते व व्याजाच्या रक्कमा वेळेवर भरले किंवा नाही याची कृपया वेळोवेळी पहाणी करावी.
७. कृपया आपले सर्व प्रकारचे बँकींग व्यवहार आपल्या बँकेतूनच करावेत आणि आपल्या मित्रमंडळींना बँकेत खाती उघडून व्यवहार करणेस सांगावे.
८. आयकर कायद्याप्रमाणे आवश्यक त्या ठिकाणी व्याजातून आयकर कपात केली जाईल.
९. UPI, NEFT/RTGS, ATM, SMS, IMPS, मोबाईल बँकींग इ. सुविधांचा लाभ सर्व सभासद, खातेदार यांनी घ्यावा.
१०. सभासद खातेदार यांनी ए.टी.एम. कार्ड नंबर, पिन नंबर, पासवर्ड, ओ.टी.पी.नंबर कोणालाही देऊ नये अथवा सांगू नये.
११. बँकेमध्ये आपले सेव्हिंग अथवा करंट खात्यावरती एक वर्ष व्यवहार झाले नसलेस त्या खात्यावरील के.वाय.सी.पुर्तता करून सदर खातेवरती व्यवहार करणेत यावेत.
१२. दहा वर्षे खात्यावरती व्यवहार झाले नसलेस ती खाती आर.बी.आय. कडील डीफ फंड खाती वर्ग होतात. तरी आपले खात्यावरती व्यवहार करून ती खाती डीफ फंड खाती जावू नयेत याची दक्षता घेणेत यावी. ज्या खातेदारांनी दहा वर्षे व त्यापेक्षा जास्त कालावधीमध्ये खात्यावरती व्यवहार केले नसलेस सदर रक्कमा आर.बी.आय.कडील डीफ फंड खाती वर्ग झाली आहेत. सदर खातेदारांनी नजीकच्या शाखेत संपर्क साधून सदर रक्कम मिळणेसाठी आवश्यक कागदपत्रांची पुर्तता करावी.



# दि आशा पीपल्स को-ऑप.बँक लि;आशा.

## मा. व्यवस्थापन समिती (Board Of Management)

अ.नं.	नांव	हुद्दा	गांव	शैक्षणिक पात्रता
१	मा. श्री. दिलीप बाळासो वग्याणी	अध्यक्ष	आष्टा	बी.ए. (ऑनर्स)
२	मा. श्री. बबन जिनदत्त थोटे	सदस्य	आष्टा	डी.एम.ई.
३	मा. श्री. बाळासो साताप्पा वाडकर	सदस्य	आष्टा	बी.एस.सी.
४	मा. श्री. सुरेश आप्पासो कबाडे	सदस्य	कारंदवाडी	एस.एस.सी.
५	मा. श्री. नितीन प्रेमराज झंवर	सदस्य	आष्टा	डिप्लोमा इन प्रोडक्शन टेक्नॉलॉजी
६	मा.श्री. सचिन बापूसो चौगुले	सदस्य	आष्टा	एस.एस.सी.
७	मा. सौ. प्रिती अनिकेत पाचोरे	सदस्या	कोल्हापूर	चार्टर्ड अकौंटंट

## बँकेचे कर्जदार, जामिनदार यांना विनम्र आवाहन

भारतीय रिझर्व्ह बँकेने आपली मुदती कर्जे, कॅशक्रेडिट स्वरूपाची कर्जे पूर्ण किंवा अंशतः थकीत झालेस त्यांची Special Mention (SMA) आणि Non Performing Assets (NPA) मध्ये खालीलप्रमाणे वर्गीकरण करणेबाबत मार्गदर्शक सूचना जारी केलेल्या आहेत.

मुदत कर्ज खाते संबंधी			कॅशक्रेडिट/ओव्हरड्राफ्ट कर्ज खाते संबंधी		
अ.नं.	वर्गवारी	थकीत कालावधी	अ.नं.	वर्गवारी	अनियमित (OUT OF ORDER) कालावधी
१	SMA-0	० ते ३० दिवसापर्यंत	१	SMA-1	३० दिवसांपेक्षा जास्त ते ६० दिवसापर्यंत अनियमित (आऊट ऑफ ऑर्डर)
२	SMA-1	३० दिवसांपेक्षा जास्त ते ६० दिवसापर्यंत	२	SMA-2	६० दिवसांपेक्षा जास्त ते ९० दिवसापर्यंत अनियमित (आऊट ऑफ ऑर्डर)
३	SMA-2	६० दिवसांपेक्षा जास्त ते ९० दिवसापर्यंत	३	NPA	९० दिवसांपेक्षा जास्त अनियमित (आऊट ऑफ ऑर्डर)
४	NPA	९० दिवसांपेक्षा जास्त			

सर्व कर्जदार व जामिनदार ग्राहकांना विनंती करणेत येते की, आपण आपले कर्ज खाते SMA-1,2 किंवा NPA होणार नाही याची दक्षता घ्यावी. आपले खाते थकीत झालेस, कर्जदार व जामिनदाराच्या कर्ज खात्याची माहिती बँकेमार्फत Credit Information Company जसे की CIBIL यांचेकडे पाठविली जाते. त्यामुळे त्यांचा CIBIL SCORE कमी होतोच शिवाय पतमुल्यांकन ही कमी होते. आपले खाते एकदा NPA झालेस थकबाकीची पूर्ण रक्कम भरलेशिवाय म्हणजेच ० (शून्य) झालेशिवाय कर्जखाते NPA मधून बाहेर पडणार नाही त्यामुळे कोणतीही आर्थिक संस्था आपणांस अर्थसहाय्य करणार नाही तरी सर्व कर्जदार / जामिनदार / ग्राहकांना विनम्र आवाहन करणेत येते की, आपली कर्ज खाती नियमित ठेवून बँकेस सहकार्य करावे.

## मा.श्री.बबन जिनदत्त थोटे

चेअरमन,

दि आशा पीपल्स को-ऑपरेटिव्ह बँक लि., आष्टा  
ता. वाळवा, जि. सांगली

अनुभवा आपले मोबाईल बँकींग  आता जीवन होईल सोपे...



दि आष्टा पीपल्स बँकेची मोबाईल बँकींग सुविधा...



ए.टी.एम.सुविधा



कोअर बँकींग प्रणाली



आरटीजीएस अँड एनईएफटी



एस्एम्एस् बँकींग



पॅनकार्ड सुविधा

► प्रेषक :

**मा.श्री.बबन जिनदत्त थोटे**

चेअरमन,  
दि आष्टा पीपल्स को-ऑप.बँक लि;आष्टा.  
ता.वाळवा,जि.सांगली.  
फोन (०२३४२) २४३२७८, २४३२७९

► Email-apcbashta@rediffmail.com

► Website-www.ashtapeoplesbank.com

► मुद्रक :

मे.कुमार प्रिंटेर्स,प्लॉट नं. १७४ ते १७६ औद्योगिक वसाहत,  
ता. मिरज, जि. सांगली मो. ९७६६३९७०९२

बुक-पोष्ट

सौ.व श्री.

---

---

---

---

---